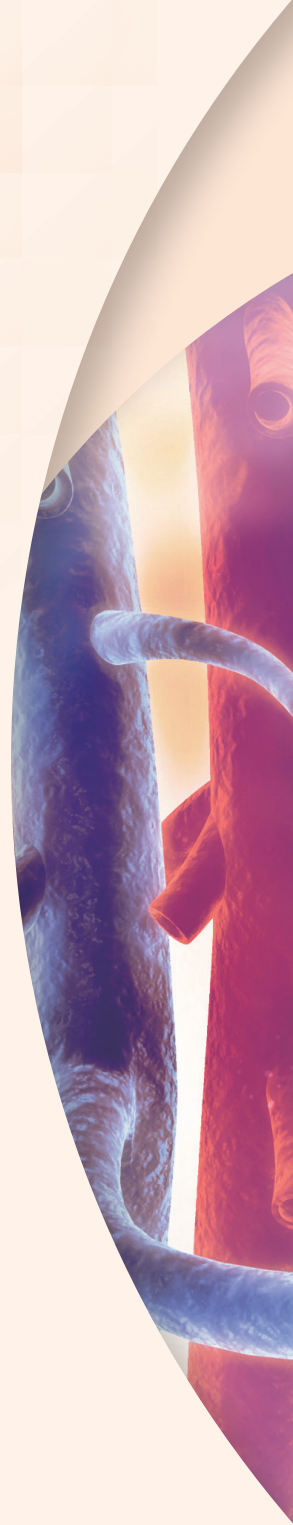


# 1

第一章  
Chapter

## 2020年台灣 透析現況概述





## 第一章 | 2020年台灣透析現況概述

台灣2020年新發生透析人數共12,381人，平均透析年齡67.6歲，其中使用血液透析有11,175人(佔90.3%)，使用腹膜透析有1,206人(佔9.7%)。依性別區分，男性新發生透析人數有7,003人，女性有5,378人。男性透析患者平均年齡66.0歲，女性透析患者平均年齡69.8歲。於透析前有參與Early-CKD照護計畫人數為2,428人，依性別區分，男性有1,469人，女性有959人。參與比率為19.6%，依性別區分，男性為21.0%，女性為17.8%。於透析前有參與Pre-ESRD照護計畫人數為8,185人，依性別區分，男性有4,585人，女性有3,600人。參與比率為66.1%，依性別區分，男性為64.3%，女性為66.3%。透析前一年內有就醫腎臟科比率為82.1%，依性別區分，男、女性皆為82.1%。2020年透析發生率為每百萬人525人，依性別區分，男性為每百萬人600人，女性為每百萬人452人。新發透析患者合併有糖尿病人數為5,818人，依性別區分，男性有糖尿病3,329人，女性則有2,489人。有糖尿病比率為47.0%，依性別區分，男性為47.5%，女性為46.3%。新發透析患者合併有糖尿病於透析前有參與糖尿病照護計畫人數為4,315人，依性別區分，男性有2,412人，女性有1,903人。參與糖尿病照護計畫比率為74.2%，依性別區分，男性為72.5%，女性為76.5%。55歲以下且無糖尿病之新發透析患者使用腹膜透析比率為29.7%，依性別區分，男性為26.2%，女性為35.3%。60歲以下且無糖尿病之新發透析患者使用腹膜透析比率為25.9%，依性別區分，男性為23.2%，女性為30.6%(表1)。

2020年台灣透析盛行患者數共88,880人。依性別區分，男性透析盛行數有46,959人，女性則有41,921人。透析盛行率為每百萬人3,771人，依性別區分，男性為每百萬人4,021人，女性則為每百萬人3,526人。透析盛行患者合併有糖尿病人數為44,045人，依性別區分，男性有25,136人，女性則有18,909人。有糖尿病比率為49.6%，依性別區分，男性為53.5%，女性為45.1%。55歲以下且無糖尿病之盛行透析患者使用腹膜透析比率為17.8%，依性別區分，男性為14.7%，女性為21.7%。60歲以下且無糖尿病之盛行透析患者使用腹膜透析比率為15.7%，依性別區分，男性為13.2%，女性為18.8%(表1)。

2020年台灣透析患者死亡數共9,664人，依性別區分，男性有5,148人，女性有4,516人。平均死亡年齡為73.7歲，依性別區分，男性為72.0歲，女性為75.6歲。透析死亡率為每百透析人年11.7人，依性別區分，男性為每百透析人年12.0人，女性則為每百透析人年11.5人。透析死亡患者合併有糖尿病的人數為6,053人，依性別區分，男性有3,269人，女性有2,784人。有糖尿病比率為62.6%，依性別區分，男性為63.5%，女性為61.7%。2011-2015年新發透析患者五年累積存活率為55.1%。依性別區分，男性為55.1%，女性為55.2%。依透析模式別區分，新發血液透析患者五年累積存活率為53.8%，依性別區分，男性為54.0%，女性為53.5%；新發持續腹膜透析患者五年累積存活率為54.9%，依性別區分，男性為50.9%，女性為58.7%；而新發腹膜轉血液透析患者五年累積存活率則為84.0%，依性別區分，男性為83.0%，女性為85.4%(表1)。

移植方面，2020年境內移植數345人，依性別區分，男性214人，女性131人。移植率方面，若以2020年人口數當作分母來分析，移植率為每百萬人14.6人。依性別區分，男性為每百萬人18.3人，女性則為每百萬人11.0人；若以2020年透析盛行數當作分母來分析，移植率為每萬透析人口38.8人。依性別區分，男性為每萬透析人口45.6人，女性則為每萬透析人口31.2人。2020年屍體腎臟移植數共238人，依性別區分，男性148人，女性90人。屍體腎臟移植患者平均等候時間約5.4年，依性別區分，男性約5.2年，女性約5.9年。屍體腎臟移植率為每百萬人10.1人。依性別區分，男性為每百萬人12.7人，女性則為每百萬人7.6人。2020年活體腎臟移植數共161人，依性別區分，男性99人，女性62人。活體腎臟移植率為每百萬人6.8人，男性為每百萬人8.5人，女性則為每百萬人5.2人。2020年等候移植人數約7,738人，依性別區分，男性4,520人，女性有3,218人。平均等候時間約4.9年，依性別區分，男性約4.6年，女性約5.3年。2020年屍體腎臟捐贈數共123人，依性別區分，男性86人，女性37人。屍體腎臟捐贈率為每千死亡人口1.6人。依性別區分，男性為每千死亡人口1.6人，女性則為每千死亡人口1.5人(表1)。



表1 2020年台灣透析與移植現況數

	男性	女性	總計
<b>發生</b>			
透析發生數	7,003	5,378	12,381
透析發生率(每百萬人人口)	600	452	525
平均透析年齡(歲)	66.0	69.8	67.6
使用血液透析人數	6,309	4,866	11,175
使用腹膜透析人數	694	512	1,206
透析前參與Early-CKD照護計畫人數	1,469	959	2,428
透析前參與Early-CKD計畫比率(%)	21.0	17.8	19.6
透析前參與Pre-ESRD照護計畫人數	4,585	3,600	8,185
透析前參與Pre-ESRD計畫比率(%)	64.3	66.3	66.1
透析前一年內參與Pre-ESRD計畫比率(%)	15.6	14.2	15.0
透析前一年內就醫腎臟科比率(%)	82.1	82.1	82.1
新發透析患者合併有糖尿病人數	3,329	2,489	5,818
新發透析患者合併有糖尿病比率(%)	47.5	46.3	47.0
新發透析患者合併有糖尿病於透析前參與糖尿病照護計畫人數	2,412	1,903	4,315
新發透析患者合併有糖尿病於透析前參與糖尿病照護計畫比率(%)	72.5	76.5	74.2
55歲以下且無糖尿病之新發透析患者使用腹膜透析比率(%)	26.2	35.3	29.7
60歲以下且無糖尿病之新發透析患者使用腹膜透析比率(%)	23.2	30.6	25.9
<b>盛行</b>			
透析盛行數	46,959	41,921	88,880
透析盛行率(每百萬人人口)	4,021	3,526	3,771
盛行透析患者有糖尿病人數	25,136	18,909	44,045
盛行透析患者有糖尿病比率(%)	53.5	45.1	49.6
55歲以下且無糖尿病之盛行透析患者使用腹膜透析比率(%)	14.7	21.7	17.8
60歲以下且無糖尿病之盛行透析患者使用腹膜透析比率(%)	13.2	18.8	15.7
<b>死亡與存活</b>			
透析患者死亡數	5,148	4,516	9,664
透析患者死亡平均年齡(歲)	72.0	75.6	73.7
透析患者死亡率(每百透析人年)	12.0	11.5	11.7
透析死亡患者有糖尿病人數	3,269	2,784	6,053
透析死亡患者有糖尿病比率(%)	63.5	61.7	62.6
2011-2015年新發透析患者五年累積存活率(%)	55.1	55.2	55.1
2011-2015年新發血液透析患者五年累積存活率(%)	54.0	53.5	53.8
2011-2015年新發持續腹膜透析患者五年累積存活率(%)	50.9	58.7	54.9
2011-2015年新發腹膜轉血液透析患者五年累積存活率(%)	83.0	85.4	84.0
<b>境內移植</b>			
接受移植數	214	131	345
移植率(每百萬人人口)	18.3	11.0	14.6
移植率(每萬透析人口)	45.6	31.2	38.8
屍腎移植數*	148	90	238
屍腎移植率(每百萬人人口)*	12.7	7.6	10.1
屍腎移植平均等候時間(年)*	5.2	5.9	5.4
活腎移植數*	99	62	161
活腎移植率(每百萬人人口)*	8.5	5.2	6.8
等候移植人數*	4,520	3,218	7,738
平均等候時間(年)*	4.6	5.3	4.9
屍腎捐贈數*	86	37	123
屍腎捐贈率(每千死亡數)*	1.6	1.5	1.6

資料來源：台灣健保資料庫。

\*資料來源：財團法人器官捐贈移植登錄中心。

註：1. 透析模式：腹膜透析指開始連續門診透析三個月內至少有使用一次腹膜透析，若無則歸為血液透析。腹膜透析且後續未轉為使用血液透析者，歸為持續腹膜透析者；若後續轉為使用血液透析者，則歸為腹膜轉血液透析者。

2. Early-CKD：初期慢性腎臟病醫療給付改善方案。

3. 透析前參與Early-CKD計畫比率(%)：透析前參與Early-CKD照護計畫人數/透析發生數\*10<sup>2</sup>。

4. Pre-ESRD：全民健康保險末期腎臟病前期之病人照護與衛教計畫。

5. 透析前參與Pre-ESRD計畫比率(%)：透析前參與Pre-ESRD照護計畫人數/透析發生數\*10<sup>2</sup>。

6. (性別)透析發生率=(性別)透析發生數/2020年(性別)年底人口數\*10<sup>6</sup>。

7. (發生)糖尿病以開始透析前一年之門、住診之主診斷為判斷依據；(盛行)糖尿病以盛行前一年度之門、住診任一診斷為判斷依據；(死亡)糖尿病則以死亡前一年之門、住診任一診斷為判斷依據，且都符合住院1次或門診2次以上的定義。糖尿病ICD-9-CM與ICD-10-CM碼請參考方法學。

8. 新發透析患者合併有糖尿病比率(%)：新發透析患者合併有糖尿病人數/透析發生數\*10<sup>2</sup>。

9. 新發透析患者合併有糖尿病於透析前參與糖尿病照護計畫比率(%)：新發透析患者合併有糖尿病於透析前參與糖尿病照護計畫人數/新發透析患者合併有糖尿病人數\*10<sup>2</sup>。

10. (性別)透析盛行率=(性別)透析盛行數/2020年(性別)年底人口數\*10<sup>6</sup>。

11. 透析死亡率=透析死亡數/透析盛行人數\*10<sup>2</sup>。

12. 透析死亡患者有糖尿病比率(%)=透析死亡且有糖尿病患者數/透析死亡數\*10<sup>2</sup>。

13. (性別)移植率(每百萬人人口)：(性別)移植數/2020年(性別)年底人口數\*10<sup>6</sup>。

14. (性別)移植率(每萬透析人口)：(性別)移植數/2020年(性別)透析盛行數\*10<sup>4</sup>。

15. (屍腎/活腎)移植率=(屍腎/活腎)移植數/2020年年底人口數\*10<sup>6</sup>。

16. 屍腎捐贈率(每千死亡數)：屍腎捐贈數/2020年未滿75歲死亡數\*10<sup>3</sup>。