



**Annual Report on
Kidney Disease in Taiwan**



03

第三章

盛行

第三章 盛行

透析盛行患者，定義為慢性透析個案在每年最後一季有透析紀錄且於當年 12 月 31 日依然存活者。

1. 歷年台灣透析盛行概況

(1) 透析盛行數與盛行率

2011-2015 年透析盛行數呈逐年增加之趨勢，2011 年為 67,895 人，2015 年增加至 77,920 人。分性別來看，男、女性透析盛行數亦隨年度增加而增加。男性從 2011 年 33,070 人，2015 年增加至 39,602 人；而女性從 2011 年 34,825 人，2015 年增加至 38,318 人。分年齡別來看，以 40-64 歲透析盛行數最多，但人數比率卻逐年下降，從 2011 年 49.5%，下降至 2015 年 45.8%。40（含）歲以上透析盛行數逐年增加的趨勢較為明顯，而以 65-74 歲透析盛行數增加最多。分透析模式來看，使用腹膜透析方式的人數仍呈小幅增加的趨勢（表 9）。

表 9 2010-2015 年透析盛行患者人數

	2011	2012	2013	2014	2015
總計	67,895	70,670	73,301	75,407	77,920
性別					
男性	33,070 (48.7%)	34,774 (49.2%)	36,487 (49.8%)	37,838 (50.2%)	39,602 (50.8%)
女性	34,825 (51.3%)	35,896 (50.8%)	36,814 (50.2%)	37,569 (49.8%)	38,318 (49.2%)
年齡別					
<40	4,003 (5.9%)	4,031 (5.7%)	4,051 (5.5%)	4,002 (5.3%)	3,901 (5.0%)
40-64	33,579 (49.5%)	34,494 (48.8%)	35,326 (48.2%)	35,550 (47.1%)	35,674 (45.8%)
65-74	15,712 (23.1%)	16,499 (23.3%)	17,354 (23.7%)	18,342 (24.3%)	19,815 (25.4%)
≥ 75	14,602 (21.5%)	15,646 (22.1%)	16,570 (22.6%)	17,513 (23.2%)	18,530 (23.8%)
透析前參與 Pre-ESRD					
無	54,569 (80.4%)	53,427 (75.6%)	52,164 (71.2%)	50,721 (67.3%)	49,516 (63.5%)
有	13,326 (19.6%)	17,243 (24.4%)	21,137 (28.8%)	24,686 (32.7%)	28,404 (36.5%)
透析模式別					
血液透析	61,342 (90.5%)	64,043 (90.8%)	66,456 (90.8%)	68,494 (91.0%)	70,985 (91.2%)
腹膜透析	6,553 (9.5%)	6,627 (9.2%)	6,845 (9.2%)	6,913 (9.0%)	6,935 (8.8%)

註：透析模式別 --- 當年度最後一季有使用過腹膜透析方式就算是腹膜透析，若無使用則歸類為血液透析。

透析盛行率呈現逐年上升之趨勢，2000年從每百萬人1,379人，增加至2015年每百萬人3,317人。2000-2015年平均年增率為8.8%，2011-2015年平均年增率為2.7%，2013-2015年平均年增率為1.9%，增加幅度有減少的趨勢。盛行率變化趨勢從2001年年成長率11.1%，減少到2014年年成長率2.6%，增加幅度有減少的趨勢，但2015年年成長率略增為3.1%。分性別來看，男性盛行率從2000年每百萬人1,252人，增加至2015年每百萬人3,381人；女性盛行率從2000年每百萬人1,512人，增加至2015年每百萬人3,253人。依WHO 2000年世界人口結構進行年齡標準化後，2000-2010年年齡標準化透析盛行率以女性較高，2010年以後則反之。男性從2000年每百萬人1,231人，增加至2015年每百萬人2,364人；女性從2000年每百萬人1,479人，增加至2010年每百萬人2,148人，而後減少至2015年每百萬人2,059人（圖18－圖20）。

圖 18 新發透析患者主診斷為糖尿病比率 (%) (依年齡別)

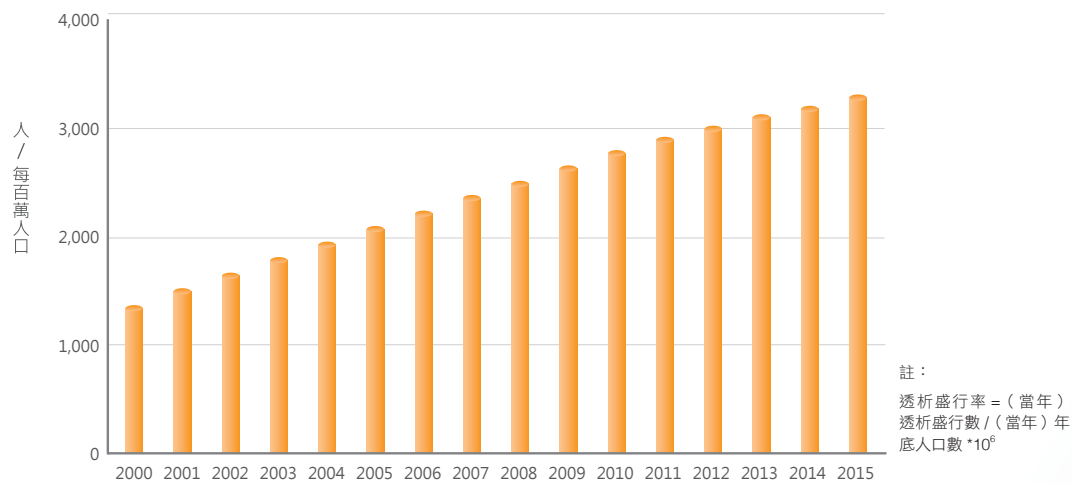


圖 19 2001-2015 年盛行率變化 (%)

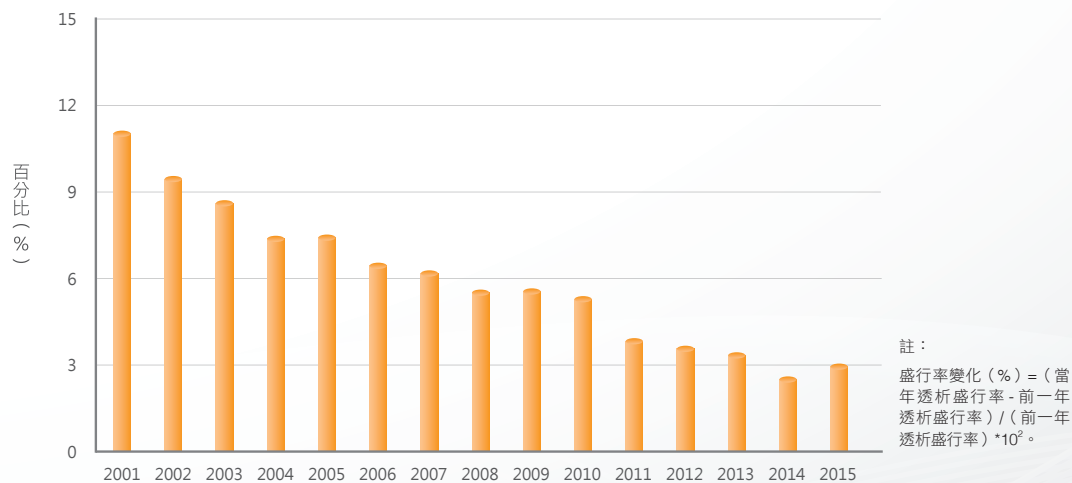
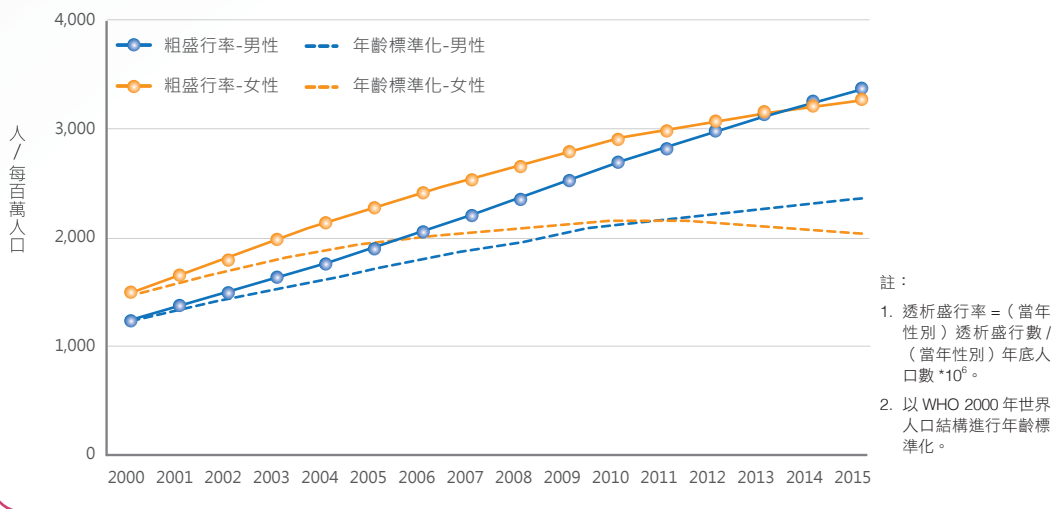
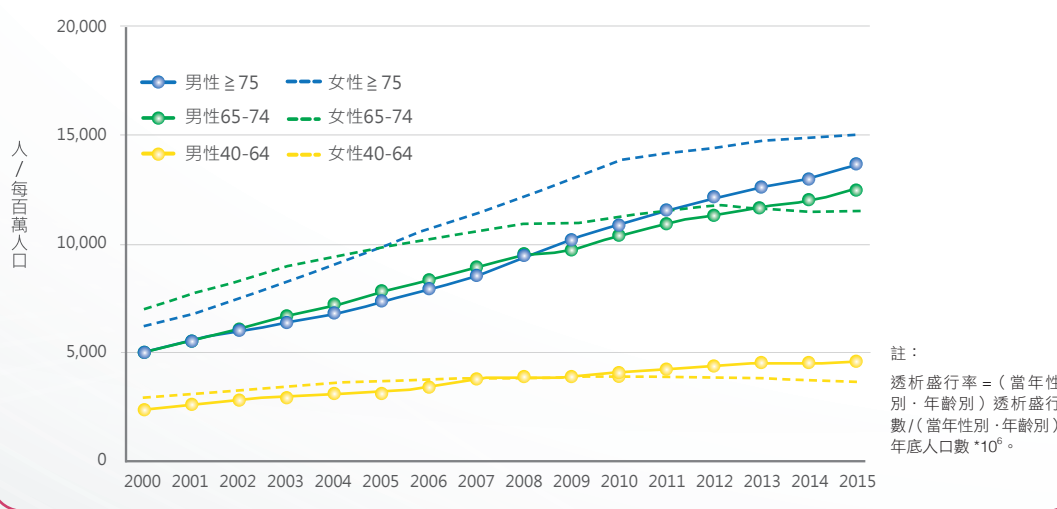


圖 20 透析粗盛行率與年齡標準化盛行率（依性別）



分性別 - 年齡別來看，男性 40-64 歲透析盛行率隨年度增加而增加，從 2000 年每百萬人人口 2,371 人，增加至 2015 年每百萬人人口 4,582 人。而女性 40-64 歲透析盛行率則有下降的趨勢，從 2000 年每百萬人人口 2,862 人，增加至 2010 年 3,860 人，而後下降至 2015 年每百萬人人口 3,589 人。自 2009 年後，男性 40-64 歲透析盛行率比女性高。男性 65-74 歲透析盛行率隨年度增加而增加，從 2000 年每百萬人人口 5,027 人，增加至 2015 年每百萬人人口 12,556 人；女性 65-74 歲從 2000 年每百萬人人口 6,958 人，增加至 2015 年每百萬人人口 11,498 人。自 2013 年後，男性 65-74 歲透析盛行率比女性高。男、女性 75（含）歲以上透析盛行率皆隨年度增加而增加，男性 75（含）歲以上從 2000 年每百萬人人口 4,966 人，增加至 2015 年每百萬人人口 13,656 人；女性 75（含）歲以上則從 2000 年每百萬人人口 6,170 人，增加至 2015 年每百萬人人口 15,008 人，女性 75（含）歲以上透析盛行率比男性高（圖 20 - 圖 21）。

圖 21 透析盛行率（依性別·年齡別）



(2) 透析年數與共病症情形

在透析盛行患者的透析年數分布上，有將近一半的透析盛行患者的透析時間達 5.0 年（含）以上。分年齡別來看，40 歲以下與 65-74 歲的比率分布相似，皆以透析 5.0-9.9 年的比率最高，超過 25%，即 4 人中有 1 人的透析年數在 5.0-9.9 年。40-64 歲亦以透析 5.0-9.9 年的比率最高（24.4%），此外 40-64 歲透析 10.0（含）年以上的比率在所有年齡別中最高，約 30%。75（含）歲以上則以透析 1.0-2.9 年的比率最高（25.8%），透析 5.0-9.9 年次之（23.5%）。40 歲以下與 40-64 歲在透析 5.0 年（含）以上比率超過 50%，而 65-74 歲與 75（含）歲以上在透析未滿 5.0 年比率則超過 50%（圖 22 - 圖 23）。

圖 22 2015 年透析盛行患者之透析年數分布 (%)

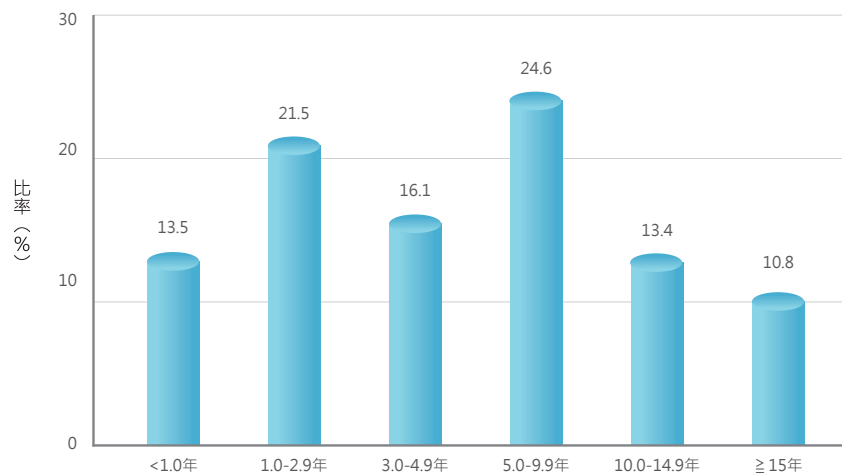
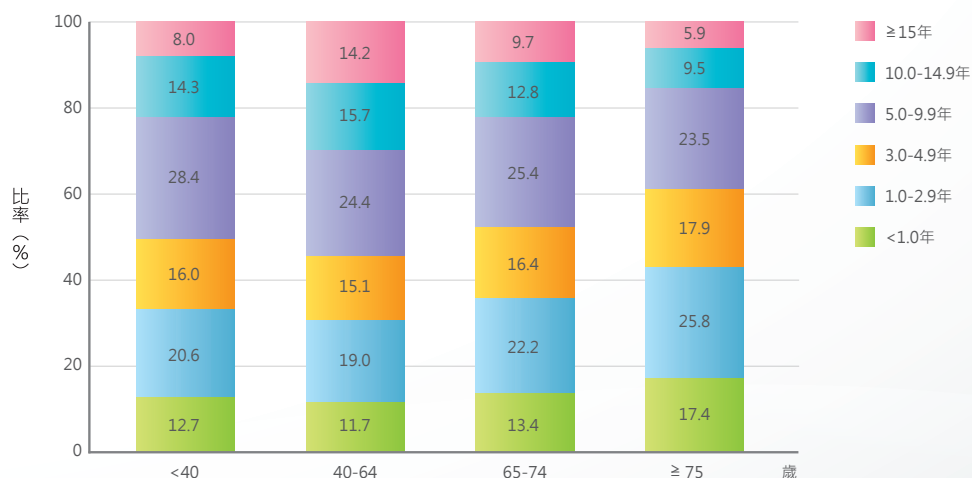


圖 23 2015 年透析盛行患者之透析年數分布 (%) (依年齡別)



在透析盛行患者伴隨相關共病症情況方面，以 2015 年為例，比率前三高分別為高血壓（82.0%）、心血管疾病（56.2%）及糖尿病（49.3%）。分有無糖尿病來看，仍以高血壓與心血管疾病高居第一、二名，且有糖尿病患者伴隨共病症的比率較無糖尿病患者高（表 10）。

表 10 2015 年透析盛行患者伴隨相關共病症情況

	總計 (N=77,920)	有糖尿病 (N=38,437)	無糖尿病 (N=39,483)
糖尿病 (ICD-9-CM : 250, 357.2, 362.0x, 366.41, A18.1)	38,437 (49.3%)		
高血壓 (ICD-9-CM : 401-405)	63,917 (82.0%)	35,372 (92.0%)	28,545 (72.3%)
血脂異常 (ICD-9-CM : 272)	25,496 (32.7%)	16,571 (43.1%)	8,925 (22.6%)
心血管疾病 (ICD-9-CM : 398.91, 422, 425, 428, 402, 404, 410-414)	43,821 (56.2%)	26,100 (69.7%)	17,721 (44.9%)
缺血性心臟病 (ICD-9-CM : 410-414)	28,413 (36.5%)	17,713 (46.1%)	10,700 (27.1%)
心衰竭 (ICD-9-CM : 398.91, 422, 425, 428, 402, 404)	33,494 (43.0%)	20,481 (53.3%)	13,013 (33.0%)
心律不整 (ICD-9-CM : 426-427, V45.0, V53.3)	10,854 (13.9%)	5,669 (14.8%)	5,185 (13.1%)
心房顫動 (ICD-9-CM : 427.3)	4,664 (6.0%)	2,467 (6.4%)	2,197 (5.6%)
腦中風 (ICD-9-CM : 430-438)	13,525 (17.4%)	9,000 (23.4%)	4,525 (11.5%)
出血性腦中風 (ICD-9-CM : 430-432)	1,661 (2.1%)	943 (2.5%)	718 (1.8%)
阻塞性腦中風 (ICD-9-CM : 433-435)	8,453 (10.9%)	5,847 (15.2%)	2,606 (6.6%)
慢性阻塞性肺病 (ICD-9-CM : 491-494, 496, 510)	10,609 (13.6%)	5,698 (14.8%)	4,911 (12.4%)
消化性潰瘍 (ICD-9-CM : 531-534)	23,050 (29.6%)	12,506 (32.5%)	10,544 (26.7%)
癌症 (ICD-9-CM : 140-208)	9,991 (12.8%)	4,218 (11.0%)	5,773 (14.6%)
多囊腎 (ICD-9-CM : 753.1)	1,779 (2.3%)	361 (0.9%)	1,418 (3.6%)

註：1. 以門、住診任一 ICD-9-CM 診斷欄位為判斷依據，且符合住院 1 次或門診 2 次以上的定義即算有該共病症。
2. 各年度共病統計該年度及前兩年之健保資料。

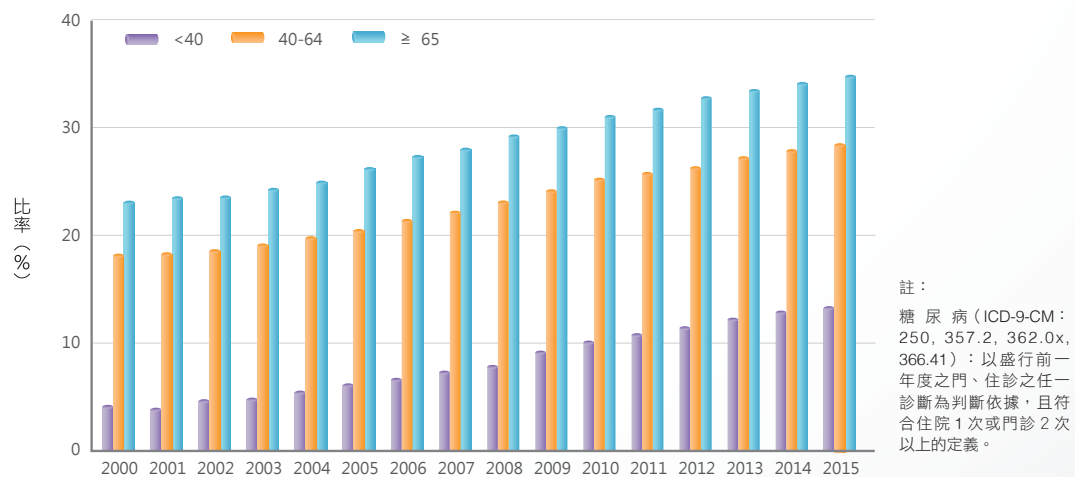
(3) 透析盛行患者有糖尿病比率

2000-2015 年透析盛行患者中，於盛行前一年度有糖尿病比率逐年增加。佔率從 2000 年 27.7%，增加至 2015 年 46.3%。分年齡別來看，各年齡別有糖尿病比率皆隨年度增加而增加，以 65（含）歲以上有糖尿病比率最高（超過 50%），40-64 歲比率次之，以 40 歲以下比率最低（圖 24 - 圖 25）。

圖 24 透析盛行患者有糖尿病比率 (%)

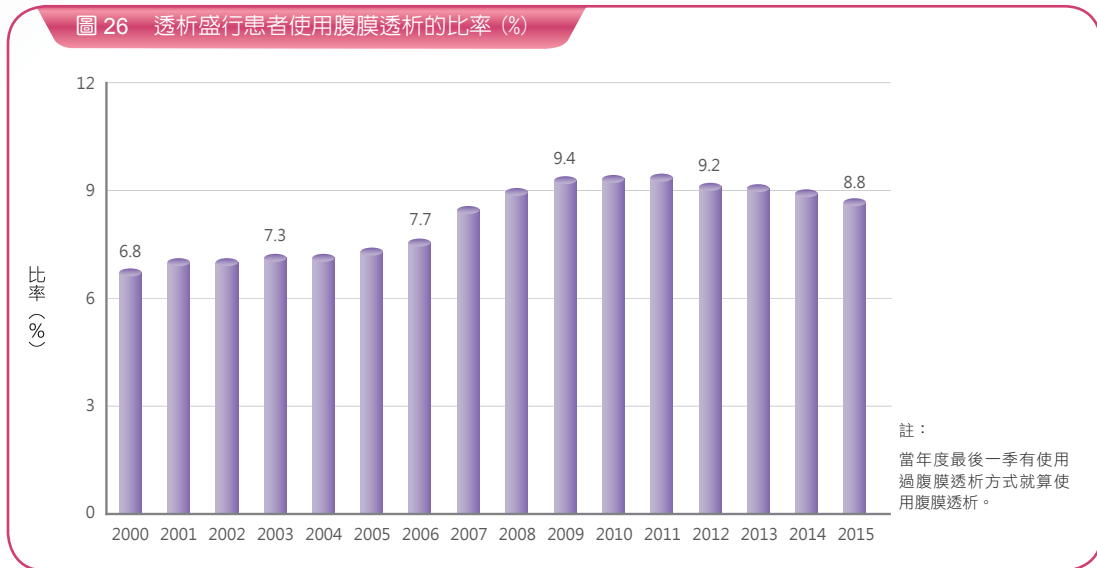


圖 25 透析盛行患者有糖尿病比率 (%) (依年齡別)



(4) 透析盛行患者使用腹膜透析情形

透析盛行患者使用腹膜透析的佔率從 2000 年 6.8%，至 2011 年增加為 9.5%，而後開始下降，至 2015 年為 8.8%（圖 26）。



在 60 歲以下且沒有糖尿病之透析盛行患者使用腹膜透析的人數，近五年（2011-2015 年）有小幅增加的趨勢，但其佔率從 2011 年最高 19.3%，下降至 2015 年 18.7%。分性別來看，女性使用腹膜透析比率比男性高約 6%（表 11 及圖 27 - 圖 28）。

表 11 2011-2015 年 60 歲以下且無糖尿病之透析盛行患者使用腹膜透析人數

	2011	2012	2013	2014	2015
總計					
60 歲以下且沒有糖尿病之透析人數	17,263	17,809	18,192	18,349	18,522
使用腹膜透析人數	3,331	3,372	3,418	3,472	3,462
比率 (%)	19.3	18.9	18.8	18.9	18.7
男性					
60 歲以下且沒有糖尿病之透析人數	8,583	8,952	9,302	9,530	9,719
使用腹膜透析人數	1,384	1,421	1,471	1,529	1,541
比率 (%)	16.1	15.9	15.8	16.0	15.9
女性					
60 歲以下且沒有糖尿病之透析人數	8,667	8,844	8,877	8,807	8,791
使用腹膜透析人數	1,947	1,951	1,947	1,943	1,921
比率 (%)	22.5	22.1	21.9	22.1	21.9

註：當年度最後一季有使用過腹膜透析方式就算是腹膜透析。

圖 27 無糖尿病透析盛行患者使用腹膜透析的比率 (%) (依年齡別)

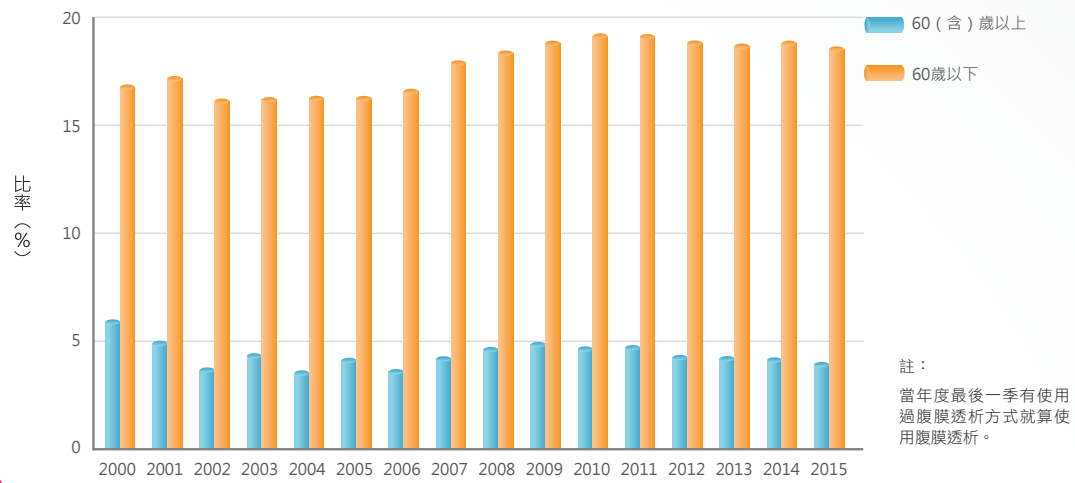


圖 28 60 歲以下且無糖尿病之透析盛行患者使用腹膜透析的比率 (%) (依性別)

