



7

住院

第七章 | 住院

1. 住院人次數/住院人數與住院原因分布情形

2017-2019年末期腎臟病患者住院人次數有逐年增加的情形，從2017年84,720人次，增加至2019年92,027人次。依性別區分，男、女性住院人次數都隨年度增加而增加，但男性比女性多。男性從2017年43,933人次，增加至2019年48,422人次，約佔住院總人次數的52%-53%；女性則從2017年40,787人次，增加至2019年43,605人次。依性別與年齡別區分，男性以40-64歲住院人次數最多，約佔男性住院人次數的38.7%-40.3%；65-74歲次之，約佔28.5%-30.5%。女性則以75(含)歲以上住院人次數最多，約佔當年女性住院人次數的38.9%-39.4%；65-74歲次之，約佔27.8%-29.7%。依住院原因別區分，心肌梗塞、癌症、肺炎、糖尿病與感染性疾病等住院人次數有增加情形，而鬱血性心臟病住院則有減少的情況。2019年以肺炎與心肌梗塞佔率最高，有8.3%；感染性疾病次之，有7.8%(表32)。

表32 2017-2019年末期腎臟病患者住院人次數(依性別·年齡別/住院原因別/住院疾病別/性別·住院疾病別)

	2017	2018	2019
總計	84,720	87,810	92,027
性別			
男性	43,933(51.9%)	45,807(52.2%)	48,422(52.6%)
<40	1,519(3.5%)	1,446(3.2%)	1,487(3.1%)
40-64	17,710(40.3%)	18,107(39.5%)	18,730(38.7%)
65-74	12,531(28.5%)	13,308(29.1%)	14,758(30.5%)
≥75	12,173(27.7%)	12,946(28.3%)	13,447(27.8%)
女性	40,787(48.1%)	42,003(47.8%)	43,605(47.4%)
<40	1,297(3.2%)	1,387(3.3%)	1,357(3.3%)
40-64	12,270(30.1%)	12,107(28.8%)	12,163(27.9%)
65-74	11,342(27.8%)	11,958(28.5%)	12,933(29.7%)
≥75	15,878(38.9%)	16,551(39.4%)	17,152(39.3%)
住院原因別			
中風	2,252(2.7%)	2,330(2.7%)	2,379(2.6%)
心肌梗塞	6,803(8.0%)	7,206(8.2%)	7,617(8.3%)
鬱血性心臟病	1,068(1.3%)	810(0.9%)	751(0.9%)
癌症	4,070(4.8%)	4,274(4.9%)	4,592(5.0%)
感染性疾病	6,878(8.1%)	7,000(8.0%)	7,201(7.8%)
敗血症	5,774(6.8%)	5,792(6.6%)	5,944(6.5%)
慢性阻塞性肺病	462(0.5%)	492(0.6%)	418(0.5%)
心律不整	897(1.1%)	1,052(1.1%)	1,030(1.1%)
心房顫動	211(0.2%)	284(0.3%)	267(0.3%)
肺炎	6,809(8.0%)	7,071(8.1%)	7,618(8.3%)
糖尿病	3,044(3.6%)	3,720(4.2%)	4,292(4.7%)

註1：以住院主診斷欄位為判斷依據。各住院原因之ICD-9-CM與ICD-10-CM碼請參考方法學。

註2：(性別/住院原因別/住院疾病別)% = 該年(性別/住院原因別/住院疾病別)住院人次數/該年住院人次數*10%；

(性別·年齡別)% = 該年(性別·年齡別)住院人次數/該年(性別)住院人次數*10%；

(性別·住院疾病別)% = 該年(性別·住院疾病別)住院人次數/該年(性別)住院人次數*10%。

2017-2019年末期腎臟病患者住院人數亦有逐年增加的情形，從2017年42,069人，增加至2019年45,245人，佔2019年透析盛行患者數的52.1%。依性別區分，男、女性住院人數都隨年度增加而增加，但男性比女性多。男性從2017年21,665人，增加至2019年23,680人；女性從2017年20,404人，增加至2019年21,565人。依性別與年齡別區分，男性住院人數以40-64歲最多，65-74歲次之。女性住院人數則以75(含)歲以上最多；40-64歲次之。男、女性各年齡別住院比率皆隨年齡增加而增加。以75(含)歲以上最高，65-74歲次之，40歲以下最低。男性40(含)歲以上住院比率皆比女性高。依住院原因別區分，中風、心肌梗塞、癌症與肺炎等住院人數有增加情形，而鬱血性心臟病與慢性阻塞性肺病住院人數則有減少的情況。2019年以心肌梗塞佔率最高，有8.9%；感染性疾病次之，有8.4%(表33)。

表33 2017-2019年末期腎臟病患者住院人數(依性別·年齡別/住院原因別)

	2017	2018	2019
總計	42,069(51.2%)	43,739(51.6%)	45,245(52.1%)
性別			
男性	21,665(51.1%)	22,656(51.3%)	23,680(52.1%)
<40	770(37.5%)	729(36.2%)	709(36.6%)
40-64	8,886(42.9%)	9,058(43.1%)	9,366(44.1%)
65-74	6,056(54.7%)	6,566(54.8%)	7,138(54.9%)
≥75	5,953(69.6%)	6,303(69.1%)	6,467(69.5%)
女性	20,404(51.3%)	21,083(52.0%)	21,565(52.1%)
<40	650(38.2%)	702(42.9%)	667(42.2%)
40-64	6,312(40.0%)	6,322(40.5%)	6,327(41.1%)
65-74	5,692(51.9%)	5,969(52.3%)	6,311(51.7%)
≥75	7,750(68.5%)	8,090(67.9%)	8,260(67.8%)
住院原因別			
中風	1,234(2.9%)	1,288(2.9%)	1,251(2.8%)
心肌梗塞	3,651(8.7%)	3,946(9.0%)	4,008(8.9%)
鬱血性心臟病	454(1.1%)	384(0.9%)	357(0.8%)
癌症	1,867(4.4%)	1,967(4.5%)	2,044(4.5%)
感染性疾病	3,730(8.9%)	3,579(8.2%)	3,790(8.4%)
敗血症	3,139(7.5%)	2,951(6.7%)	3,143(6.9%)
慢性阻塞性肺病	193(0.5%)	185(0.4%)	177(0.4%)
心律不整	543(1.3%)	649(1.5%)	613(1.4%)
心房顫動	108(0.3%)	162(0.4%)	151(0.3%)
肺炎	3,251(7.7%)	3,355(7.7%)	3,606(8.0%)
糖尿病	1,358(3.2%)	1,714(3.9%)	1,824(4.0%)

註1：住院人數之住院原因取住院個案當年最後一筆住院紀錄來判定。

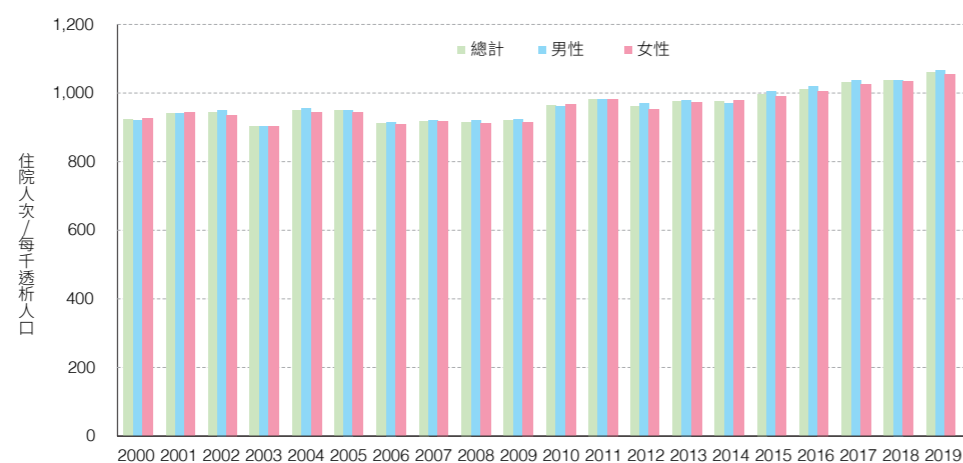
註2：以住院主診斷欄位為判斷依據。各住院原因之ICD-9-CM與ICD-10-CM碼請參考方法學。

註3：(總計/性別/性別·年齡別)% = 該年(總計/性別/性別·年齡別)住院人數/該年(總計/性別/性別·年齡別)透析盛行人數*10%；(住院原因別)% = 該年(住院原因別)住院人數/該年住院人數*10%。

2. 住院率

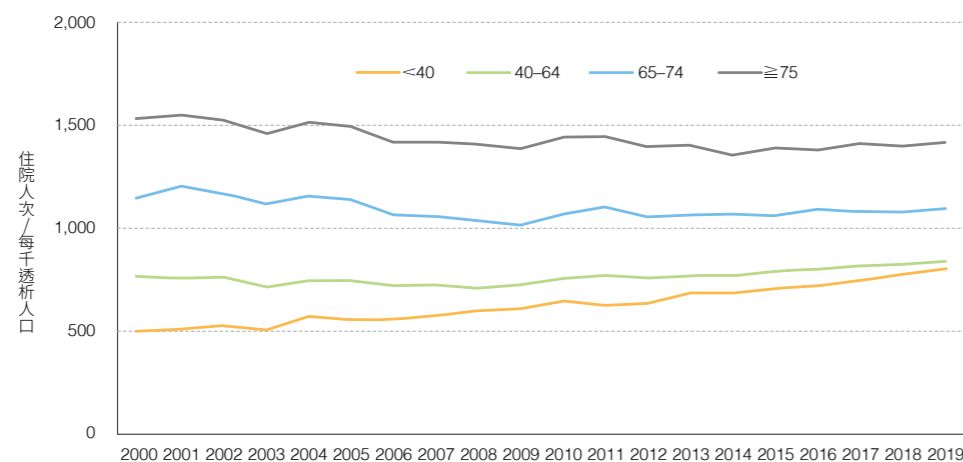
末期腎臟病患者住院率從2000年每千透析人口有924人次，增加至2019年每千透析人口有1,060人次。依性別區分，2015-2019年男性末期腎臟病患者住院率高於女性。男性從2000年每千透析人口有921人次，增加至2019年每千透析人口有1,065人次；女性從2000年每千透析人口有926人次，增加至2019年每千透析人口有1,054人次。依年齡別區分，以75(含)歲以上住院率最高，65-74歲次之。75(含)歲以上住院率從2014年每千透析人口有1,357人次，增加至2019年每千透析人口有1,424人次。40歲以下住院率最低，但40歲以下住院率有增加的情形，從2000年每千透析人口有499人次，增加至2019年每千透析人口有809人次(圖93-圖94)。

圖93 末期腎臟病患者住院率(依性別)



註：(性別)住院率=該年(性別)住院人次數/該年(性別)透析盛行數*10³。

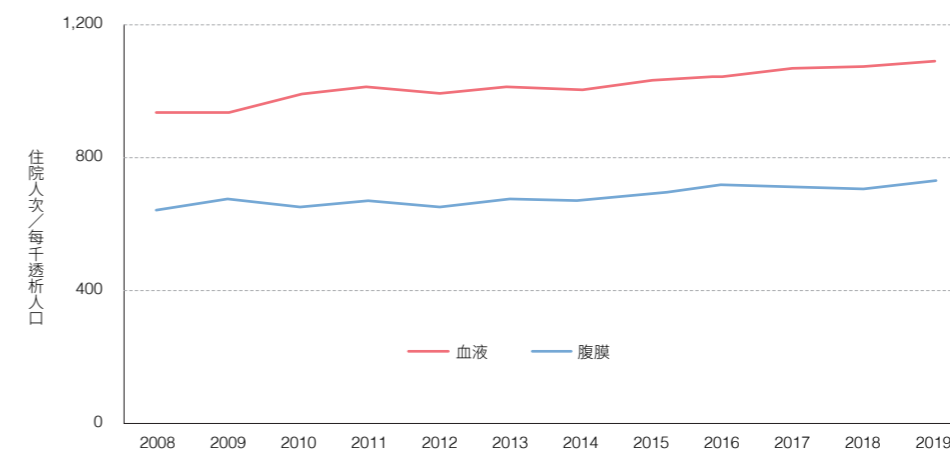
圖94 末期腎臟病患者住院率(依年齡別)



註：(年齡別)住院率=該年(年齡別)住院人次數/該年(年齡別)透析盛行數*10³。

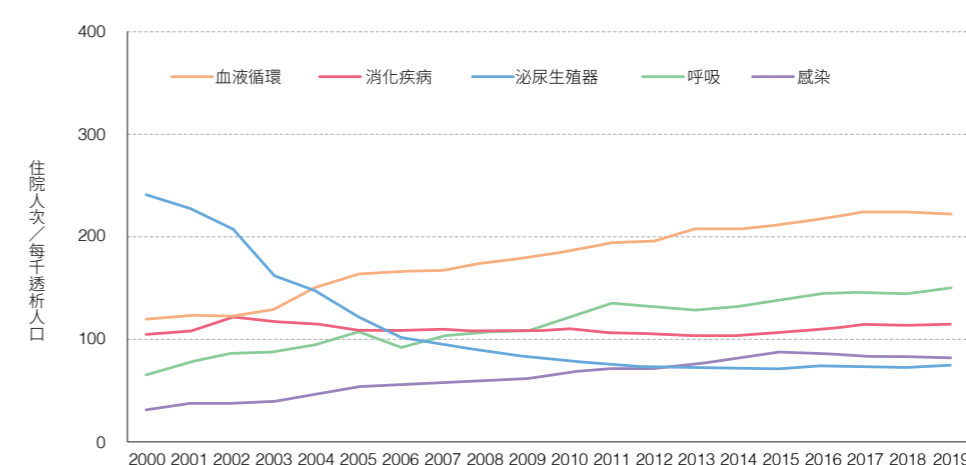
依透析模式別區分，血液透析患者住院率高於腹膜透析患者，但血液與腹膜透析患者住院率皆有增加情形。血液透析患者住院率從2008年每千透析人口有938人次，增加至2019年每千透析人口有1,096人次；腹膜透析患者住院率從2008年每千透析人口有644人次，增加至2019年每千透析人口有738人次。依住院疾病別區分，末期腎臟病患者因泌尿生殖器疾病的住院率有減少情形；因血液循環、呼吸與感染性疾病的住院率則有增加情形。因泌尿生殖器的住院率從2000年每千透析人口240人次，減少至2019年每千透析人口75人次。因血液循環疾病的住院率從2000年每千透析人口120人次，增加至2019年每千透析人口223人次；因感染性疾病從2000年每千透析人口31人次，增加至2019年每千透析人口83人次；因呼吸疾病從2000年每千透析人口66人次，增加至2019年每千透析人口149人次(圖95-圖96)。

圖95 末期腎臟病患者住院率(依透析模式別)



註：1. 當年度最後一季有使用過腹膜透析就算是腹膜透析，若無使用則歸為血液透析。
2. 腹膜透析患者排除導管植入術(58012B與58009A)之住院次數。
3. (透析模式別)住院率=該年(透析模式別)住院人次數/該年(透析模式別)透析盛行數*10³。

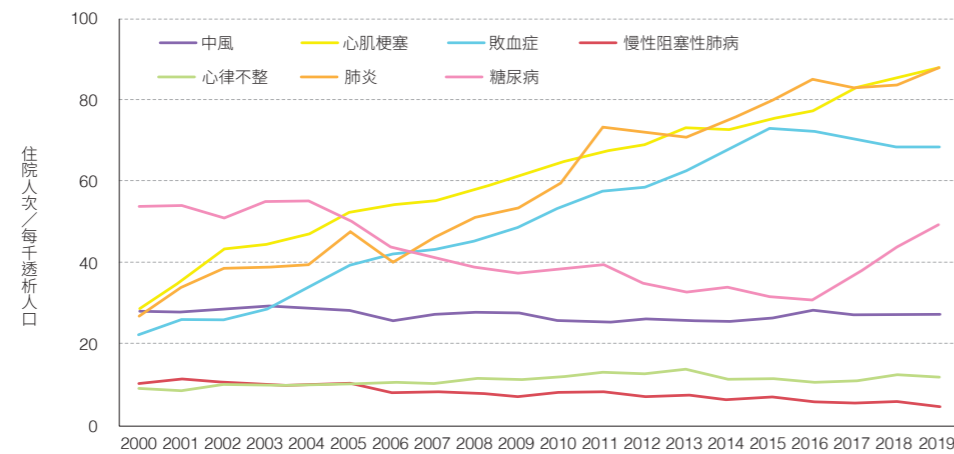
圖96 末期腎臟病患者住院率(依住院疾病別)



註：1. 以住院主診斷欄位為判斷依據。各住院疾病別之ICD-9-CM與ICD-10-CM碼請參考方法學。
2. 住院疾病別住院率=(該年)各住院疾病別之住院人次數/(該年)透析盛行數*10³。

依住院原因別區分，末期腎臟病患者因慢性阻塞性肺病的住院率有減少情形，而因心肌梗塞與肺炎的住院率則有增加情形。因慢性阻塞性肺病的住院率從2000年每千透析人口10人次，略為減少至2019年每千透析人口5人次。因心肌梗塞的住院率從2000年每千透析人口29人次，增加至2019年每千透析人口88人次。因肺炎的住院率從2000年每千透析人口27人次，增加至2019年每千透析人口88人次。2015-2019年因敗血症住院率有下降情形。2016-2019年因糖尿病住院率則有增加情形(圖97)。

圖97 末期腎臟病患者住院率(依住院原因別)



註：1. 以住院主診斷欄位為判斷依據。各住院原因之ICD-9-CM與ICD-10-CM碼請參考方法學。
2. 住院原因別住院率=(該年)各住院原因別之住院人次數/(該年)透析盛行數*10³。

3. 急診人次數/急診人數

2015-2019年末期腎臟病患者急診人次數有逐年增加的情形，從2015年135,195人次，增加至2019年156,703人次。依性別區分，2019年男性急診人次數比女性多，分別為79,379人次與77,324人次。依年齡別區分，40(含)歲以上急診人次數有隨年度增加而增加的情形。以40-64歲急診人次數最多，約佔總急診次數的36.9%-39.1%；75(含)歲以上次之，約佔29.3%-31.0%。依性別與年齡別區分，2019年男性急診人次數以40-64歲最多，佔男性急診人次數的41.4%；65-74歲以上次之，佔28.9%。2019年女性急診人次數以75(含)歲以上最多，佔女性急診人次數的36.2%；40-64歲次之，佔32.2%。依疾病別區分，以因泌尿生殖器疾病而急診就醫的佔率最高，2019年為32.0%。因血液循環、消化或是呼吸等疾病而急診就醫的佔率約有6%-7%。依原因別區分，因肺炎而急診就醫的佔率最高，2019年為2.7%(表34)。

表34 2015-2019年末期腎臟病患者急診人次數(依透析模式別/性別/年齡別/住院疾病別/住院原因別)

	2015	2016	2017	2018	2019
總計	135,195	141,393	141,719	148,725	156,703
透析模式別					
血液	125,337 (92.7%)	130,448 (92.3%)	131,122 (92.5%)	137,980 (92.8%)	145,039 (92.6%)
腹膜	7,345 (5.4%)	7,863 (5.6%)	7,440 (5.2%)	7,584 (5.1%)	7,739 (4.9%)
移植	2,513 (1.9%)	3,082 (2.2%)	3,157 (2.2%)	3,161 (2.1%)	3,925 (2.5%)
性別					
男性	67,096 (49.6%)	70,086 (49.6%)	70,303 (49.6%)	74,701 (50.2%)	79,379 (50.7%)
女性	68,099 (50.4%)	71,307 (50.4%)	71,416 (50.4%)	74,024 (49.8%)	77,324 (49.3%)
年齡別					
<40	6,440 (4.8%)	6,241 (4.4%)	6,249 (4.4%)	6,505 (4.4%)	5,859 (3.7%)
40-64	53,704 (39.7%)	55,342 (39.1%)	54,455 (38.4%)	56,058 (37.7%)	57,765 (36.9%)
65-74	35,506 (26.3%)	37,705 (26.7%)	38,095 (26.9%)	40,650 (27.3%)	44,475 (28.4%)
≥75	39,545 (29.3%)	42,105 (29.8%)	42,920 (30.3%)	45,512 (30.6%)	48,604 (31.0%)
男性					
<40	3,176 (4.7%)	3,197 (4.6%)	2,784 (4.0%)	2,720 (3.6%)	2,922 (3.7%)
40-64	29,964 (44.7%)	31,096 (44.4%)	30,722 (43.7%)	32,140 (43.0%)	32,892 (41.4%)
65-74	16,942 (25.3%)	18,086 (25.8%)	18,624 (26.5%)	20,330 (27.2%)	22,919 (28.9%)
≥75	17,014 (25.4%)	17,707 (25.3%)	18,173 (25.8%)	19,511 (26.1%)	20,646 (26.0%)
女性					
<40	3,264 (4.8%)	3,044 (4.3%)	3,465 (4.9%)	3,785 (5.1%)	2,937 (3.8%)
40-64	23,740 (34.9%)	24,246 (34.0%)	23,733 (33.2%)	23,918 (32.3%)	24,873 (32.2%)
65-74	18,564 (27.3%)	19,619 (27.5%)	19,471 (27.3%)	20,320 (27.5%)	21,556 (27.9%)
≥75	22,531 (33.1%)	24,398 (34.2%)	24,747 (34.7%)	26,001 (35.1%)	27,958 (36.2%)
疾病別					
血液循環	10,324 (7.6%)	9,850 (7.0%)	9,853 (7.0%)	10,220 (6.9%)	10,697 (6.8%)
消化疾病	9,039 (6.7%)	9,527 (6.7%)	9,066 (6.4%)	9,453 (6.4%)	10,442 (6.7%)
泌尿生殖器	47,425 (35.1%)	47,512 (33.6%)	46,992 (33.2%)	48,138 (32.4%)	50,121 (32.0%)
內分泌新陳代謝	4,175 (3.1%)	4,039 (2.9%)	4,044 (2.9%)	3,984 (2.7%)	3,876 (2.5%)
呼吸	7,634 (5.6%)	8,631 (6.1%)	8,256 (5.8%)	8,664 (5.8%)	9,900 (6.3%)
感染	2,978 (2.2%)	3,116 (2.2%)	2,935 (2.1%)	3,308 (2.2%)	3,525 (2.2%)
癌症	1,844 (1.4%)	1,826 (1.3%)	1,846 (1.3%)	1,732 (1.2%)	1,742 (1.1%)

表34 2015-2019年末期腎臟病患者急診人次數(依透析模式別/性別/年齡別/疾病別/原因別)(續)

	2015	2016	2017	2018	2019
原因別					
中風	1,829(1.4%)	1,895(1.3%)	1,769(1.2%)	1,801(1.2%)	1,907(1.2%)
心肌梗塞	2,285(1.7%)	2,287(1.6%)	2,324(1.6%)	2,306(1.6%)	2,561(1.6%)
鬱血性心臟病	1,085(0.8%)	1,128(0.8%)	1,164(0.8%)	1,245(0.8%)	1,220(0.8%)
敗血症	2,127(1.6%)	2,247(1.6%)	2,086(1.5%)	2,373(1.6%)	2,541(1.6%)
慢性阻塞性肺病	694(0.5%)	642(0.5%)	531(0.4%)	590(0.4%)	556(0.4%)
心律不整	1,234(0.9%)	1,361(1.0%)	1,433(1.0%)	1,495(1.0%)	1,627(1.0%)
心房顫動	233(0.2%)	227(0.2%)	269(0.2%)	297(0.2%)	350(0.2%)
肺炎	2,869(2.1%)	3,440(2.4%)	3,313(2.3%)	3,469(2.3%)	4,198(2.7%)

註1: (性別/年齡別) % = (性別/年齡別) 急診人次數 / (該年) 急診人次數 * 10²%;

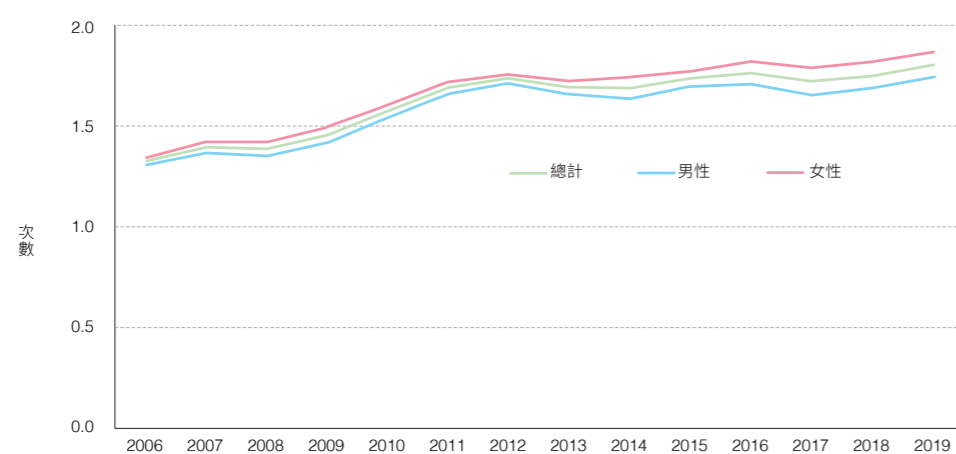
(性別 · 年齡別) % = (性別 · 年齡別) 急診人次數 / (該年) 性別急診人次數 * 10²%。

註2: 透析模式別 -- 當年度最後一季有使用過腹膜透析就算是腹膜透析, 若無使用則歸為血液透析; 移植則為已接受過腎臟移植者。

註3: 以門急診主診斷欄位為判斷依據。各疾病別/原因別之 ICD-9-CM 與 ICD-10-CM 碼請參考方法學。

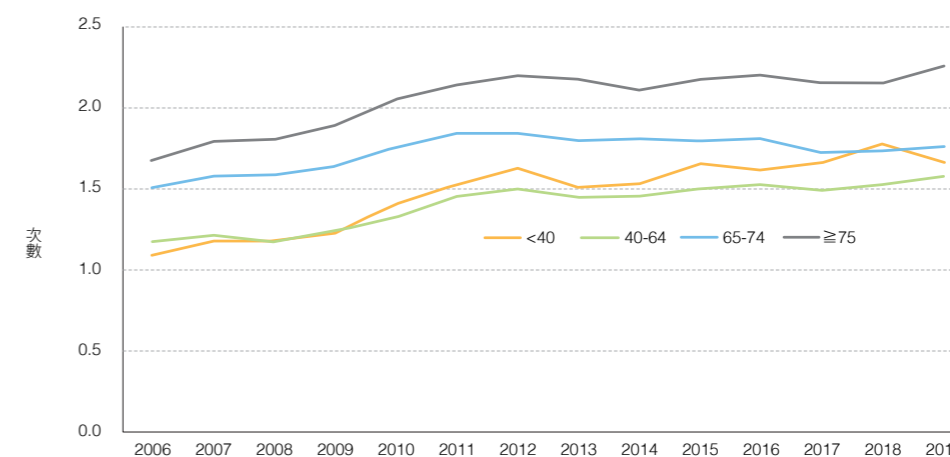
整體來看, 末期腎臟病患者每年平均急診次數有增加情形。從2006年每人平均1.3次, 增加至2019年每人平均1.8次。依性別區分, 女性平均急診次數略多於男性, 2019年分別為1.9次與1.7次。依年齡別區分, 2019年以75(含)歲以上平均急診次數最多, 每人平均2.3次; 40-64歲最少, 每人平均1.6次。值得注意的是40歲以下平均急診次數有逐漸增加情形, 從2006年每人平均1.1次, 增加至2019年每人平均1.7次。依透析模式別區分, 血液透析患者平均急診次數高於腹膜透析患者。血液透析患者從2006年每人平均1.4次, 增加至2019年每人平均1.9次。而腹膜透析患者在2006-2019年間每人平均約1.0-1.2次(圖98-圖100)。

圖98 末期腎臟病患者平均急診次數(依性別)



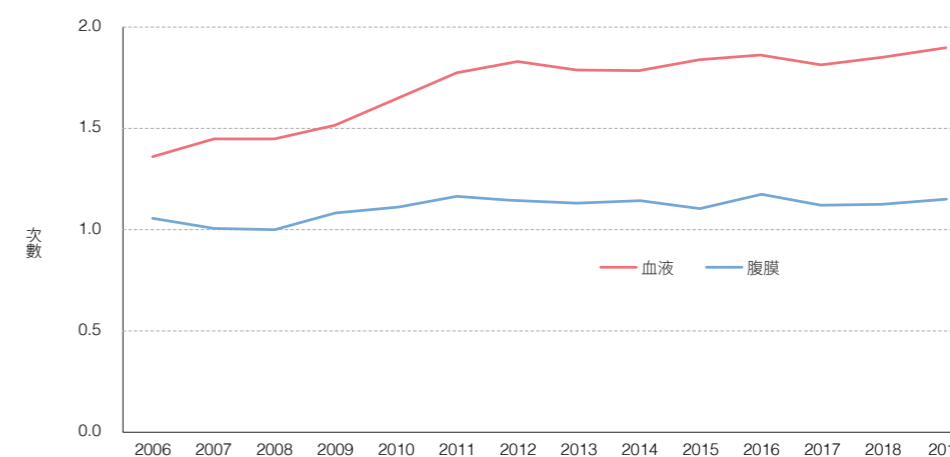
註: 平均(性別)急診次數 = 該年(性別)急診次數 / 該年(性別)透析盛行人數。

圖99 末期腎臟病患者平均急診次數(依年齡別)



註: 平均(年齡別)急診次數 = 該年(年齡別)急診次數 / 該年(年齡別)透析盛行人數。

圖100 末期腎臟病患者平均急診次數(依透析模式別)



註: 1. 當年度最後一季有使用過腹膜透析就算是腹膜透析, 若無使用則歸為血液透析。

2. 平均(透析模式別)急診次數 = 該年(透析模式別)急診次數 / 該年(透析模式別)透析盛行人數。

2015-2019末期腎臟病患者進入急診人數有逐年增加的情形，從2015年49,570人，增加至2019年56,898人，佔2019年透析盛行患者數的65.5%。依性別區分，男性人數比女性多。男性從2015年24,857人，增加至2019年29,390人；女性從2015年24,713人，增加至2019年27,508人。但女性進入急診比率比男性高，2019年男、女性分別為64.6%與66.5%。依年齡別區分，40(含)歲以上急診人數皆有增加情形。以40-64歲人數最多，75(含)歲以上次之。進入急診比率隨年齡增加而增加，2019年以75(含)歲以上最高，65-74歲次之，分別為79.5%與64.2%。依性別與年齡別區分，2019年男性以40-64歲人數最多，65-74歲次之。女性則以75(含)歲以上人數最多，40-64歲次之(表35)。

表35 2015-2019末期腎臟病患者使用急診人數(依性別/年齡別)

	2015	2016	2017	2018	2019
總計	49,570 (63.8%)	51,853 (64.8%)	53,047 (64.6%)	54,868 (64.8%)	56,898 (65.5%)
性別					
男性	24,857 (63.0%)	26,218 (64.1%)	26,980 (63.6%)	28,213 (63.9%)	29,390 (64.6%)
女性	24,713 (64.5%)	25,635 (65.6%)	26,067 (65.5%)	26,655 (65.7%)	27,508 (66.5%)
年齡別					
<40	2,285 (58.7%)	2,284 (59.3%)	2,203 (58.6%)	2,196 (60.1%)	2,170 (61.7%)
40-64	20,378 (56.8%)	20,906 (57.8%)	20,942 (57.4%)	21,103 (57.7%)	21,455 (58.6%)
65-74	12,834 (64.8%)	13,740 (65.9%)	14,304 (64.9%)	15,247 (65.2%)	16,190 (64.2%)
≥75	14,073 (77.4%)	14,923 (78.1%)	15,598 (78.5%)	16,322 (77.6%)	17,083 (79.5%)
男性					
<40	1,227 (57.2%)	1,201 (56.5%)	1,181 (57.5%)	1,144 (56.8%)	1,140 (58.9%)
40-64	11,347 (57.3%)	11,814 (58.4%)	12,006 (57.9%)	12,243 (58.3%)	12,490 (58.8%)
65-74	6,222 (63.8%)	6,815 (65.8%)	7,116 (64.3%)	7,724 (64.4%)	8,366 (64.4%)
≥75	6,061 (78.3%)	6,388 (77.9%)	6,677 (78.1%)	7,102 (77.8%)	7,394 (79.5%)
女性					
<40	1,058 (60.6%)	1,083 (62.9%)	1,022 (60.0%)	1,052 (64.3%)	1,030 (65.2%)
40-64	9,031 (56.2%)	9,092 (57.0%)	8,936 (56.6%)	8,860 (56.8%)	8,965 (58.2%)
65-74	6,612 (65.8%)	6,925 (66.0%)	7,188 (65.5%)	7,523 (65.9%)	7,824 (64.1%)
≥75	8,012 (76.8%)	8,535 (78.2%)	8,921 (78.8%)	9,220 (77.3%)	9,689 (79.5%)

註：(總計/性別/年齡別)% = (總計/性別/年齡別)急診人數/(該年總計/性別/年齡別)透析盛行人數*10%；
(性別·年齡別)% = (性別·年齡別)急診人數/(該年性別·年齡別)透析盛行人數*10%。

4. 住院天數

有住院之末期腎臟病患者平均住院天數從2000年9.4天，略為增加至2009年10.1天，而後減少至2019年9.4天。依性別區分，男、女性平均住院天數差異不大。依年齡別區分，平均住院天數隨年齡增加而增加。以75(含)歲以上最多，40歲以下最少，2019年分別為平均10.1天與8.4天。依透析模式別區分，2019年血液與腹膜透析患者平均住院天數分別為9.5天與9.4天。依住院處置別區分，以冠狀動脈繞道手術與四肢截肢術平均住院天數較多，2019年分別為26.4天與24.8天。依住院疾病別區分，2019年以感染性疾病平均住院天數最多，呼吸疾病次之，內分泌新陳代謝疾病第三，分別為13.6天、11.7天與10.4天(圖101-圖105)。

圖101 有住院之末期腎臟病患者平均住院天數(依性別)

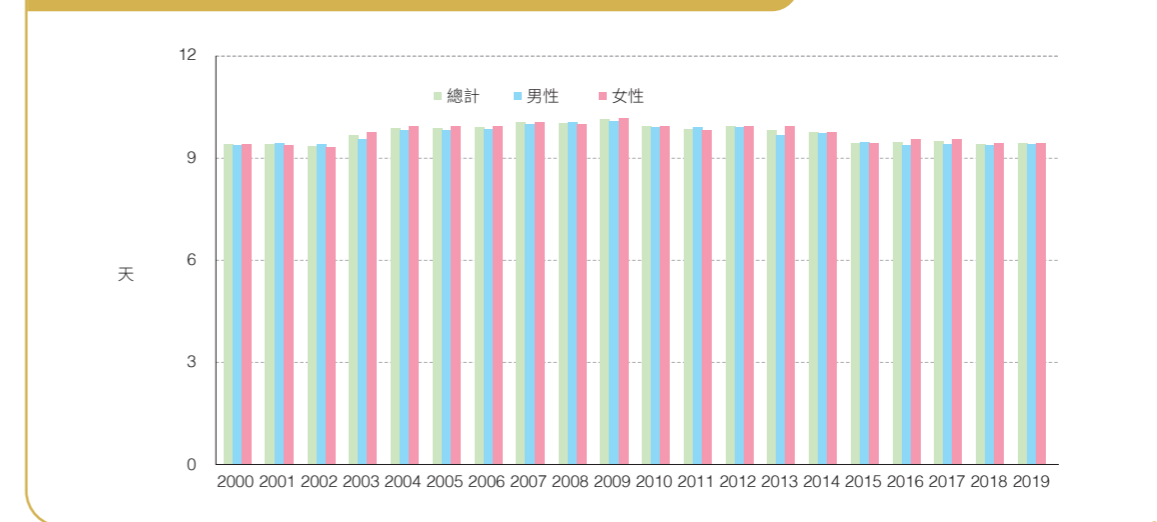


圖102 有住院之末期腎臟病患者平均住院天數(依年齡別)

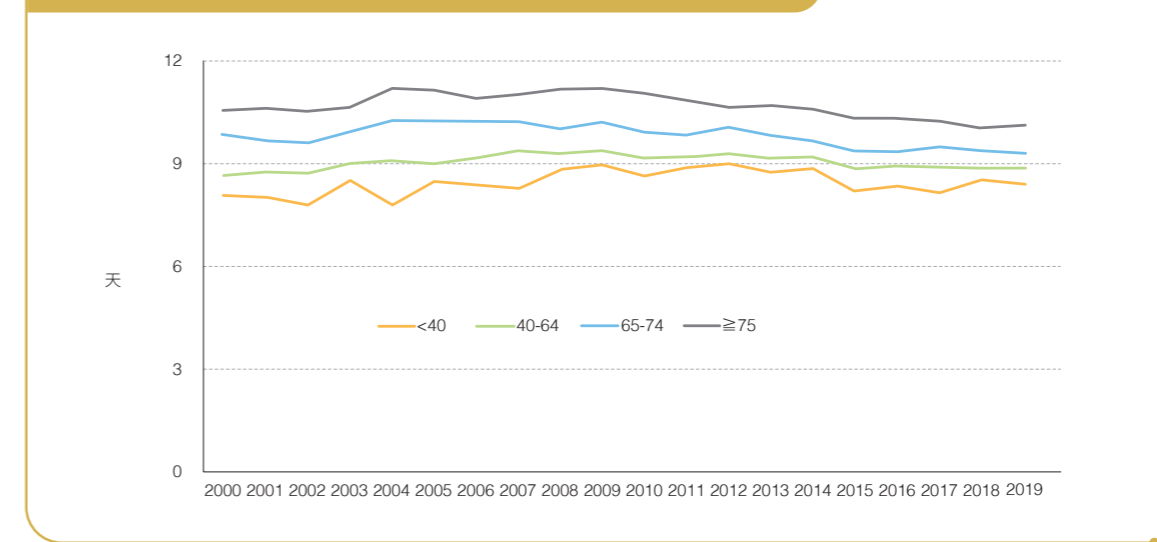
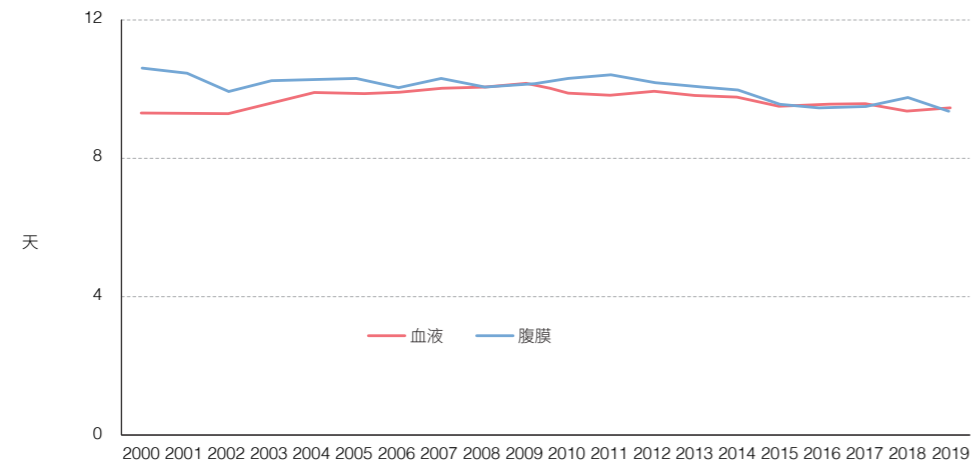
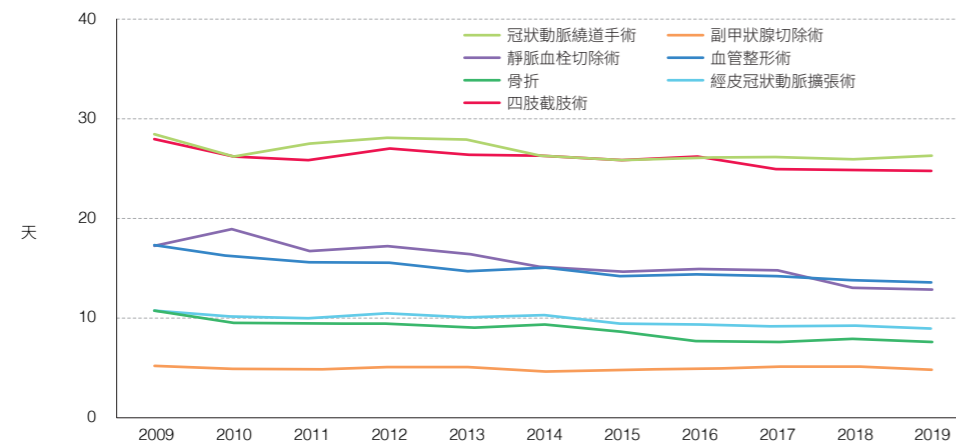


圖 103 有住院之末期腎臟病患者平均住院天數 (依透析模式別)



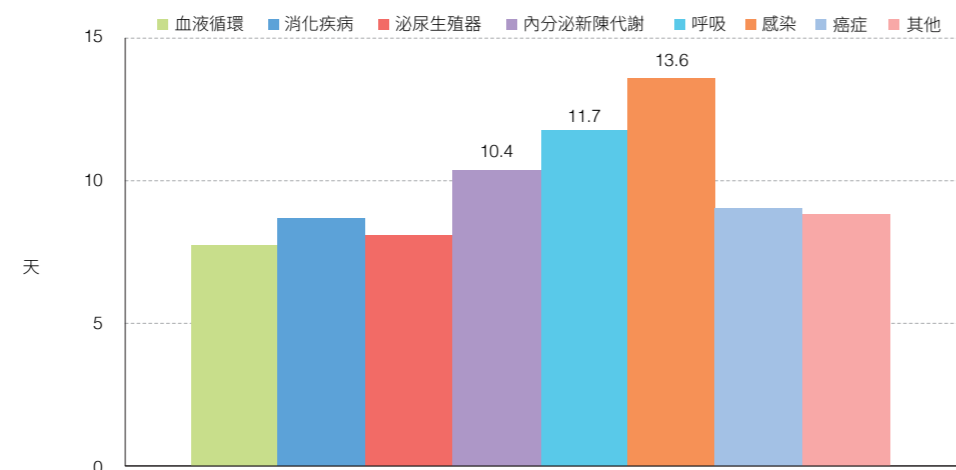
註：當年度最後一季有使用過腹膜透析就算是腹膜透析，若無使用則歸為血液透析。

圖 104 有住院之末期腎臟病患者平均住院天數 (依住院處置別)



註：各住院處置手術碼請參考方法學。

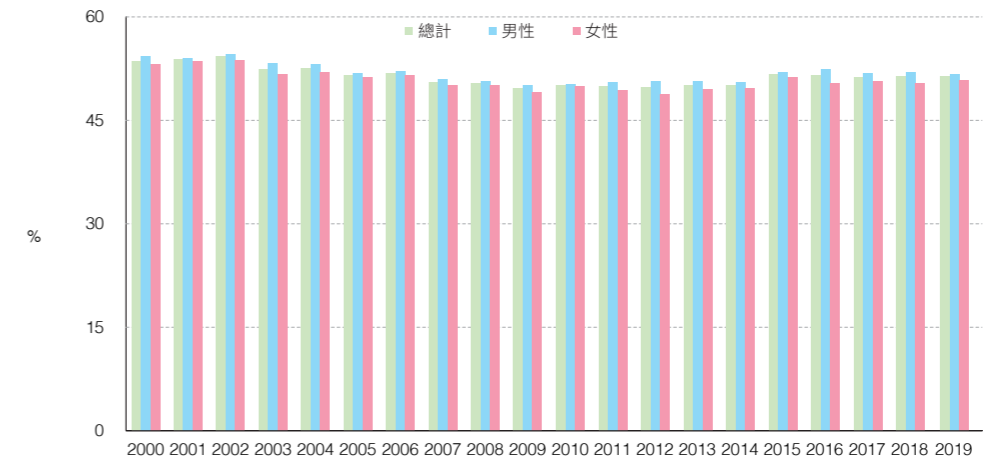
圖 105 2019年有住院之末期腎臟病患者平均住院天數 (依住院疾病別)



註：以住院主診斷欄位為判斷依據。各住院疾病別之 ICD-9-CM 與 ICD-10-CM 碼請參考方法學。

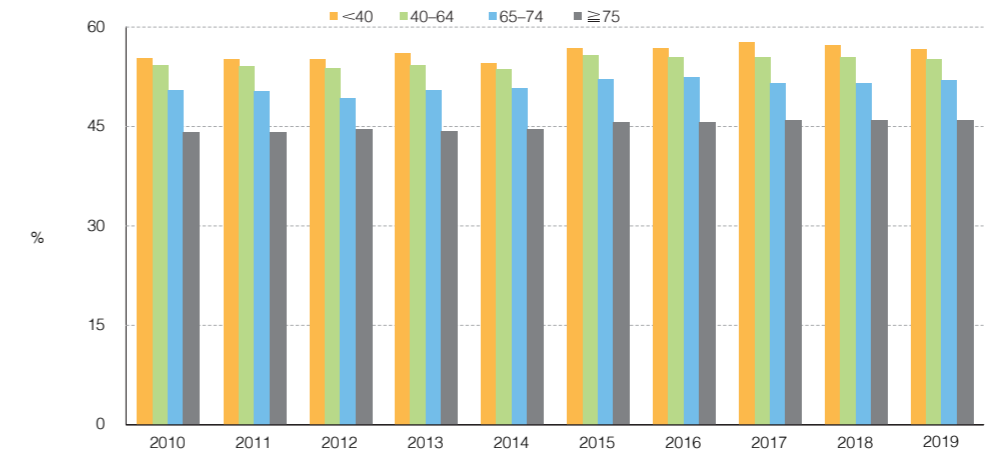
2019年有住院之末期腎臟病患者住院天數<7天的比率約佔當年住院人次數的51.3%。依性別區分，男性比率略高於女性。依年齡別區分，住院天數<7天的比率隨著年齡增加而下降。以40歲以下比率最高，75(含)歲以上最低，2019年分別為56.9%與46.2%。依住院原因別區分，2019年住院天數<7天的比率以心肌梗塞最高，敗血症最低，2019年分別為75.6%與25.5% (圖106-圖108)。

圖 106 有住院之末期腎臟病患者住院天數<7天比率 (%) (依性別)



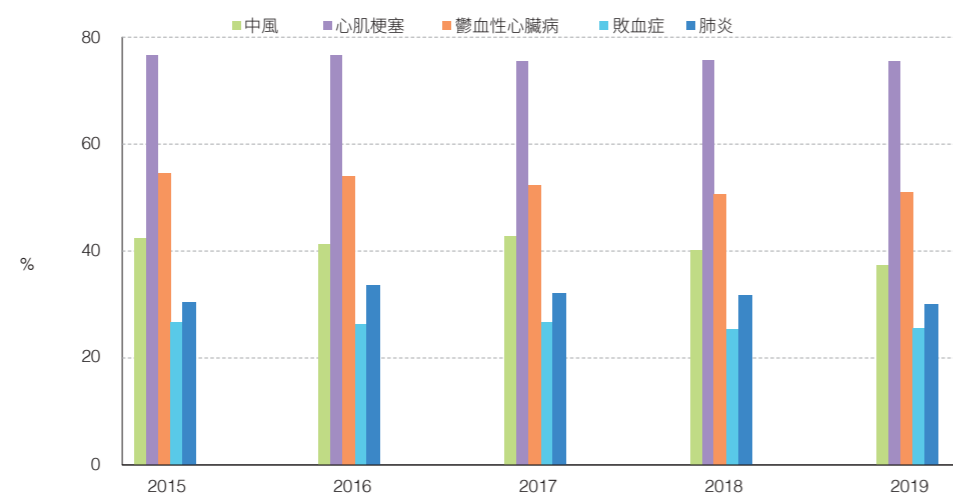
註：比率 (%) = 該年 (性別) 住院天數 < 7 天之住院人次數 / 該年 (性別) 住院人次數 * 10²。

圖 107 有住院之末期腎臟病患者住院天數<7天比率 (%) (依年齡別)



註：比率 (%) = 該年 (年齡別) 住院天數 < 7 天之住院人次數 / 該年 (年齡別) 住院人次數 * 10²。

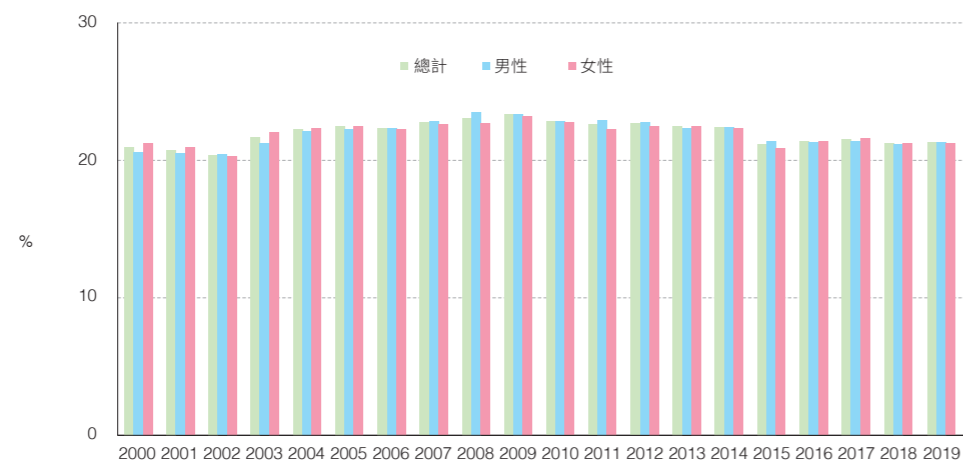
圖 108 有住院之末期腎臟病患者住院天數 < 7 天比率 (%) (依住院原因別)



註：1. 以住院主診斷欄位為判斷依據。各住院原因之 ICD-9-CM 與 ICD-10-CM 碼請參考方法學。
2. 比率 (%) = 該年 (住院原因別) 住院天數 < 7 天之住院人次數 / 該年 (住院原因別) 住院人次數 * 10²。

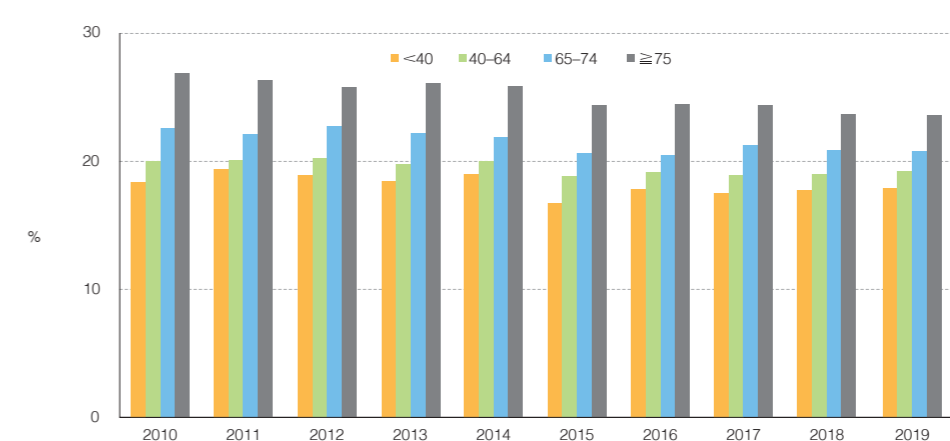
而 2019 年有住院之末期腎臟病患者住院天數 ≥ 14 天的比率則佔當年住院人次數的 21.2%。依性別區分，男、女性比率差不多。依年齡別區分，住院天數 ≥ 14 天的比率隨著年齡增加而增加。以 75 (含) 歲以上比率最高，40 歲以下最低，2019 年分別為 23.8% 與 18.0%。依住院原因別區分，2019 年住院天數 ≥ 14 天的比率以敗血症比率最高，心肌梗塞最低，2019 年分別為 40.3% 與 9.2% (圖 109-圖 111)。

圖 109 有住院之末期腎臟病患者住院天數 ≥ 14 天比率 (%) (依性別)



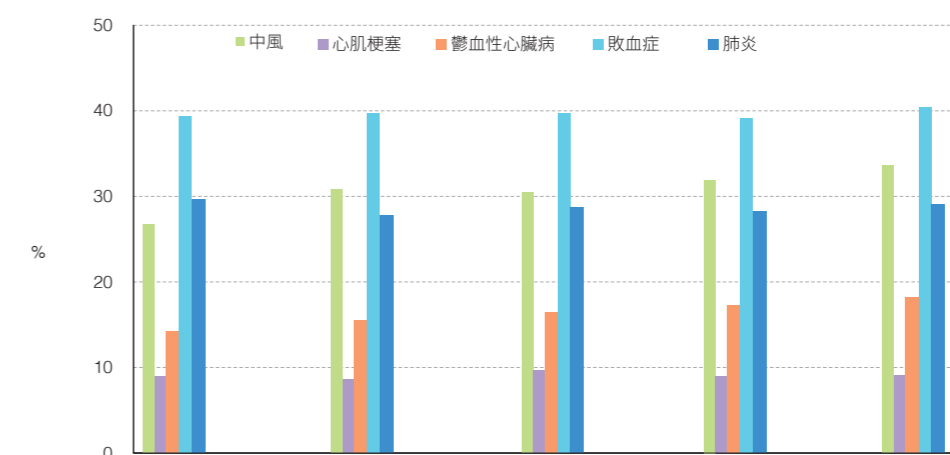
註：比率 (%) = 該年 (性別) 住院天數 ≥ 14 天之住院人次數 / 該年 (性別) 住院人次數 * 10²。

圖 110 有住院之末期腎臟病患者住院天數 ≥ 14 天比率 (%) (依年齡別)



註：比率 (%) = 該年 (年齡別) 住院天數 ≥ 14 天之住院人次數 / 該年 (年齡別) 住院人次數 * 10²。

圖 111 有住院之末期腎臟病患者住院天數 ≥ 14 天比率 (%) (依住院原因別)



註：1. 以住院主診斷欄位為判斷依據。各住院原因之 ICD-9-CM 與 ICD-10-CM 碼請參考方法學。
2. 比率 (%) = 該年 (住院原因別) 住院天數 ≥ 14 天之住院人次數 / 該年 (住院原因別) 住院人次數 * 10²。

5. 末期腎臟病患者於透析後所做相關處置之情形

2019年末期腎臟病患者於透析後有做血管整形術的人數為3,800人；有做血栓切除術的人數從2017年1,192人，增加至2019年1,407人；有做永久導管放置術的人數從2017年8,639人，增加至2019年9,660人。有做經皮冠狀動脈擴張術的從2017年3,812人，增加至2019年4,093人。依性別區分，以上四種處置男性人數皆多於女性。依年齡別區分，以上四種處置皆以65(含)歲以上人數最多，40-64歲次之。有作冠狀動脈繞道手術的人數在2017-2019年有559-590人。依性別區分，男性人數多於女性。依年齡別區分，以65(含)歲以上人數最多，40-64歲次之。接受副甲狀腺切除術者的人數從2017年1,072人，增加至2019年1,251人。依性別區分，女性人數多於男性。依年齡別區分，以40-64歲人數最多。2017-2019年有作四肢截肢術的人數在932-1,013人間。依性別區分，男性人數多於女性。依年齡別區分，以65(含)歲以上人數最多。有骨折情形者從2017年1,963人，增加至2019年2,097人。依性別區分，女性人數多於男性。依年齡別區分，以65(含)歲以上人數最多。有作末稍動脈旁路移植術的人數在2017-2019年有238-307人。依性別區分，男性人數多於女性。依年齡別區分，以65(含)歲以上人數最多(表36)。

表36 2017-2019年末期腎臟病患者於透析後所做相關處置之情形(依性別/年齡別)

	2017	2018	2019
血管整形術	3,616(4.4%)	3,567(4.2%)	3,800(4.4%)
男性	1,945(4.6%)	1,900(4.3%)	2,022(4.4%)
女性	1,671(4.2%)	1,667(4.1%)	1,778(4.3%)
<40	69(1.8%)	50(1.4%)	60(1.7%)
40-64	1,060(2.9%)	1,045(2.9%)	1,100(3.0%)
≥65	2,487(5.9%)	2,472(5.6%)	2,640(5.7%)
血栓切除術	1,192(1.5%)	1,245(1.5%)	1,407(1.6%)
男性	624(1.5%)	601(1.4%)	728(1.6%)
女性	568(1.4%)	644(1.6%)	679(1.6%)
<40	37(1.0%)	37(1.0%)	47(1.3%)
40-64	383(1.0%)	406(1.1%)	435(1.2%)
≥65	772(1.8%)	802(1.8%)	925(2.0%)
永久導管放置術	8,639(10.5%)	9,338(11.0%)	9,660(11.1%)
男性	4,523(10.7%)	4,973(11.3%)	5,180(11.4%)
女性	4,116(10.3%)	4,365(10.8%)	4,480(10.8%)
<40	300(8.0%)	292(8.0%)	300(8.5%)
40-64	2,714(7.4%)	2,885(7.9%)	2,923(8.0%)
≥65	5,625(13.4%)	6,161(13.9%)	6,437(13.8%)

表36 2017-2019年末期腎臟病患者於透析後所做相關處置之情形(依性別/年齡別)(續)

	2017	2018	2019
冠狀動脈繞道手術	590(0.7%)	559(0.7%)	579(0.7%)
男性	405(1.0%)	397(0.9%)	396(0.9%)
女性	185(0.5%)	162(0.4%)	183(0.4%)
<40	5(0.1%)	5(0.1%)	15(0.4%)
40-64	268(0.7%)	231(0.6%)	235(0.6%)
≥65	317(0.8%)	323(0.7%)	329(0.7%)
經皮冠狀動脈擴張術	3,812(4.6%)	3,963(4.7%)	4,093(4.7%)
男性	2,389(5.6%)	2,530(5.7%)	2,541(5.6%)
女性	1,423(3.6%)	1,433(3.5%)	1,552(3.8%)
<40	39(1.0%)	35(1.0%)	31(0.9%)
40-64	1,300(3.6%)	1,294(3.5%)	1,366(3.7%)
≥65	2,473(5.9%)	2,634(5.9%)	2,696(5.8%)
副甲狀腺切除術	1,072(1.3%)	1,199(1.4%)	1,251(1.4%)
男性	469(1.1%)	519(1.2%)	584(1.3%)
女性	603(1.5%)	680(1.7%)	666(1.6%)
<40	93(2.5%)	98(2.7%)	87(2.5%)
40-64	701(1.9%)	739(2.0%)	751(2.1%)
≥65	278(0.7%)	362(0.8%)	413(0.9%)
四肢截肢術	970(1.2%)	1,013(1.2%)	932(1.1%)
男性	567(1.3%)	626(1.4%)	553(1.2%)
女性	403(1.0%)	387(0.9%)	379(0.9%)
<40	14(0.4%)	21(0.6%)	9(0.3%)
40-64	365(1.0%)	377(1.0%)	334(0.9%)
≥65	591(1.4%)	615(1.4%)	589(1.3%)
骨折	1,963(2.4%)	2,052(2.4%)	2,097(2.4%)
男性	885(2.1%)	910(2.1%)	904(2.0%)
女性	1,078(2.7%)	1,142(2.8%)	1,193(2.9%)
<40	53(1.4%)	61(1.7%)	58(1.6%)
40-64	558(1.5%)	595(1.6%)	557(1.5%)
≥65	1,352(3.2%)	1,396(3.1%)	1,482(3.2%)
末稍動脈旁路移植術	238(0.3%)	307(0.4%)	255(0.3%)
男性	138(0.3%)	165(0.4%)	148(0.3%)
女性	100(0.3%)	142(0.4%)	107(0.3%)
<40	14(0.4%)	23(0.6%)	14(0.4%)
40-64	87(0.2%)	115(0.3%)	102(0.3%)
≥65	137(0.3%)	169(0.4%)	139(0.3%)

註1: 各處置碼說明請參考方法學。

註2: % = 該年(性別/年齡別)人數/該年(性別/年齡別)透析盛行人數*10²%。

6. 出院後一個月內死亡情形

2015-2019年末期腎臟病患者出院後一個月內死亡人數有增加的情形，從2015年6,959人，增加至2019年7,963人，佔當年住院人數的17.4%-18.0%。男性人數較女性多，男性從2015年3,647人，增加至2019年4,253人；女性從2015年3,312人，增加至2019年3,710人。依年齡別區分，以75(含)歲以上人數最多，從2015年3,530人，增加至2019年4,074人，超過當年死亡人數的一半。依住院原因別區分，因心肌梗塞、癌症或感染性疾病而住院的死亡人數有增加情形。2019年以因感染性疾病而住院的死亡個案佔該年住院人數的比率最高，有1,607人(佔42.4%)；中風次之，有346人(佔27.7%)(表37)。

表37 2015-2019年住院之末期腎臟病患者出院後一個月內死亡人數

	2015	2016	2017	2018	2019
總計	6,959 (18.0%)	7,232 (17.9%)	7,585 (18.0%)	7,589 (17.4%)	7,963 (17.6%)
性別					
男性	3,647 (18.5%)	3,771 (18.4%)	3,915 (18.1%)	3,962 (17.5%)	4,253 (18.0%)
女性	3,312 (17.4%)	3,461 (17.5%)	3,670 (18.0%)	3,627 (17.2%)	3,710 (17.2%)
年齡別					
<40	69 (4.7%)	48 (3.4%)	55 (3.9%)	56 (3.9%)	62 (4.5%)
40-64	1,604 (11.0%)	1,551 (10.4%)	1,557 (10.2%)	1,582 (10.3%)	1,603 (10.2%)
65-74	1,756 (17.0%)	1,950 (17.7%)	2,118 (18.0%)	2,102 (16.8%)	2,224 (16.5%)
≥75	3,530 (28.8%)	3,683 (28.5%)	3,855 (28.1%)	3,849 (26.7%)	4,074 (27.7%)
住院原因別					
中風	360 (29.9%)	360 (29.4%)	383 (31.0%)	376 (29.2%)	346 (27.7%)
心肌梗塞	314 (10.1%)	358 (10.7%)	408 (11.2%)	438 (11.1%)	443 (11.1%)
鬱血性心臟病	144 (18.8%)	140 (18.6%)	93 (20.5%)	100 (26.0%)	84 (23.5%)
心律不整	123 (24.3%)	164 (30.6%)	114 (21.0%)	149 (23.0%)	162 (26.4%)
癌症	478 (26.8%)	465 (25.9%)	516 (27.6%)	562 (28.6%)	557 (27.3%)
感染性疾病	1,492 (40.6%)	1,498 (42.0%)	1,507 (40.4%)	1,412 (39.5%)	1,607 (42.4%)
敗血症	1,408 (45.8%)	1,403 (46.3%)	1,402 (44.7%)	1,332 (45.1%)	1,517 (48.3%)
慢性阻塞性肺病	41 (19.4%)	41 (20.9%)	29 (15.0%)	36 (19.5%)	28 (15.8%)
肺炎	957 (31.6%)	959 (28.9%)	938 (28.9%)	917 (27.3%)	985 (27.3%)

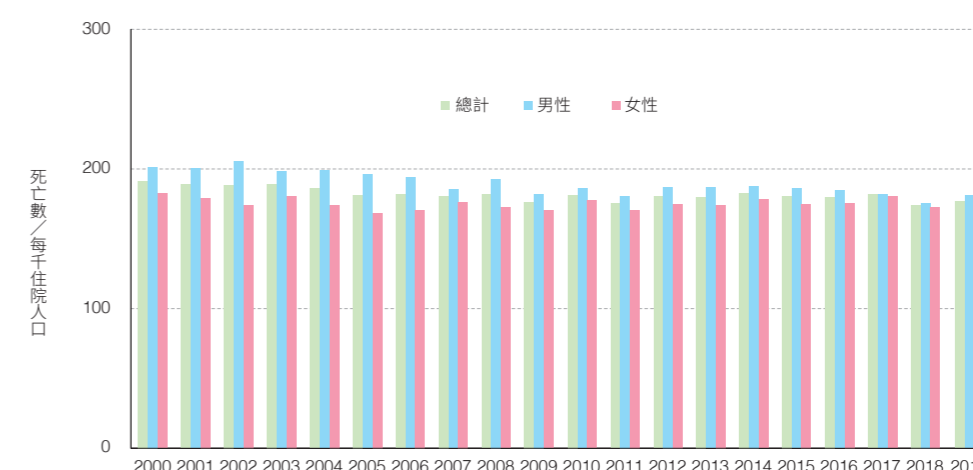
註1：取個案當年最後一筆住院紀錄。

註2：總計/性別/年齡別/住院原因別% = 該年(總計/性別/年齡別/住院原因別)一個月內死亡人數/該年(總計/性別/年齡別/住院原因別)住院人數*10%。

註3：以住院主診斷欄位為判斷依據。各住院原因之ICD-9-CM與ICD-10-CM碼請參考方法學。

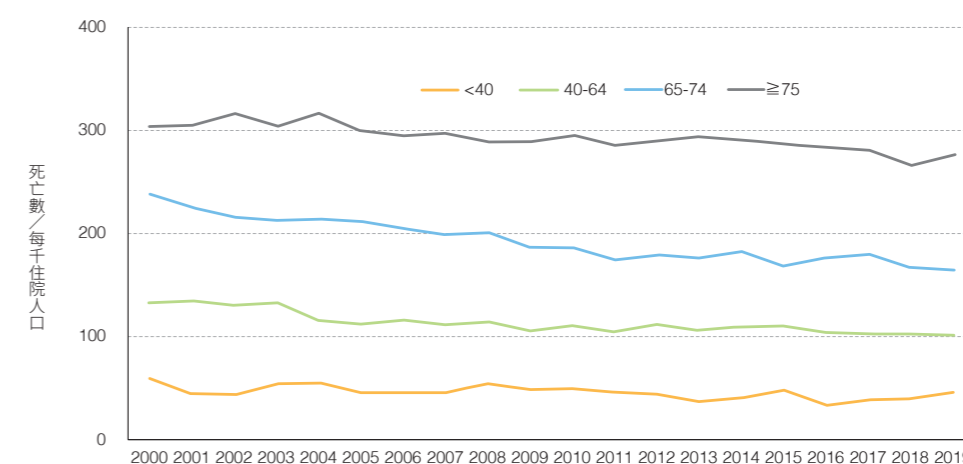
有住院之末期腎臟病患者出院後一個月內死亡率從2000年每千住院人口191人，下降至2019年每千住院人口176人。依性別區分，男性較女性高。男性從2000年每千住院人口201人，下降至2019年每千住院人口180人；女性從2000年每千住院人口182人，下降至2019年每千住院人口172人。依年齡別區分，出院後一個月內死亡率隨年齡增加而增加，40(含)歲以上各年齡別死亡率皆有下降的情形。以75(含)歲以上死亡率最高，40歲以下最低，2019年分別為每千住院人口為277人與45人(圖112-圖113)。

圖112 有住院之末期腎臟病患者出院後一個月內死亡率(依性別)



註：(性別) 出院後一個月內死亡率 = 該年(性別) 出院後一個月內死亡人數 / 該年(性別) 住院人數 * 10²。

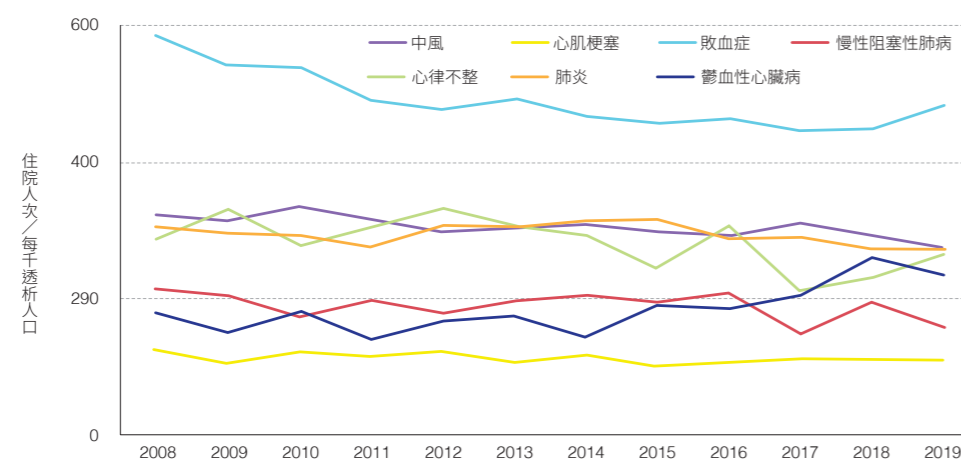
圖113 有住院之末期腎臟病患者出院後一個月內死亡率(依年齡別)



註：(年齡別) 出院後一個月內死亡率 = 該年(年齡別) 出院後一個月內死亡人數 / 該年(年齡別) 住院人數 * 10²。

依住院原因別區分，因敗血症而住院患者出院後一個月內死亡率最高，2019年為每千住院人口為483人。因中風而住院患者次之，2019年為每千住院人口為277人（圖114）。

圖 114 有住院之末期腎臟病患者出院後一個月內死亡率（依住院原因別）



註：1. 以住院主診斷欄位為判斷依據。各住院原因之 ICD-9-CM 與 ICD-10-CM 碼請參考方法學。
2. (住院原因別) 出院後一個月內死亡率 = 該年 (住院原因別) 出院後一個月內死亡人數 / 該年 (住院原因別) 住院人數 * 10²。

7. 出院後一個月內再住院情形

2015-2019 年末期腎臟病患者出院後一個月內再住院人次數逐年增加，從 2015 年 14,992 人次，增加至 2019 年 18,455 人次，佔當年住院人次數的 19%-20%。依性別區分，男性人次數多於女性。男性從 2015 年 7,702 人次，增加至 2019 年 9,859 人次；女性從 2015 年 7,290 人次，增加至 2019 年 8,596 人次。依年齡別區分，65（含）歲以上人次數有增加情形。2019 年以 75（含）歲以上人次數最多，40-64 歲次之。依性別與年齡別區分，男性人次數以 40-64 歲最多，而女性人次數則以 75（含）歲以上最多。男性 40-64 歲與 65-74 歲人次數較女性多，而女性 75（含）歲以上人次數比男性多（表 38）。

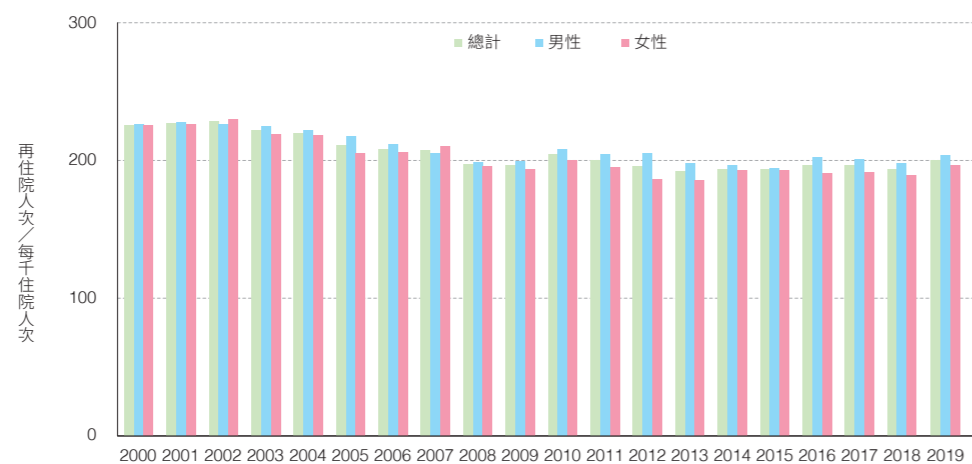
表 38 2015-2019 年住院之末期腎臟病患者出院後一個月內再住院人次數（依性別/年齡別）

	2015	2016	2017	2018	2019
總計	14,992 (19.3%)	15,893 (19.6%)	16,621 (19.6%)	17,012 (19.4%)	18,455 (20.1%)
性別					
男性	7,702 (19.4%)	8,412 (20.2%)	8,832 (20.1%)	9,062 (19.8%)	9,859 (20.4%)
女性	7,290 (18.4%)	7,481 (17.9%)	7,789 (17.7%)	7,950 (17.4%)	8,596 (17.8%)
年齡別					
<40	470 (17.0%)	521 (18.7%)	5185 (18.3%)	532 (18.8%)	558 (19.6%)
40-64	5,450 (19.1%)	5,492 (18.9%)	5,775 (19.3%)	5,695 (18.8%)	5,907 (19.1%)
65-74	4,035 (19.2%)	4,668 (20.5%)	4,773 (20.0%)	4,867 (19.3%)	5,647 (20.4%)
≥ 75	5,037 (19.9%)	5,212 (19.7%)	5,558 (19.8%)	5,918 (20.1%)	6,343 (20.7%)
男性					
<40	217 (15.3%)	291 (19.5%)	281 (18.5%)	264 (18.3%)	299 (20.1%)
40-64	3,148 (19.1%)	3,320 (19.6%)	3,509 (19.8%)	3,549 (19.6%)	3,702 (19.8%)
65-74	2,133 (19.8%)	2,497 (21.1%)	2,611 (20.8%)	2,630 (19.8%)	3,045 (20.6%)
≥ 75	2,204 (20.0%)	2,304 (20.1%)	2,431 (20.0%)	2,619 (20.2%)	2,813 (20.9%)
女性					
<40	253 (18.9%)	230 (17.7%)	234 (18.0%)	268 (19.3%)	259 (19.1%)
40-64	2,302 (19.1%)	2,172 (17.9%)	2,266 (18.5%)	2,146 (17.7%)	2,205 (18.1%)
65-74	1,902 (18.5%)	2,171 (19.8%)	2,162 (19.1%)	2,237 (18.7%)	2,602 (20.1%)
≥ 75	2,833 (19.9%)	2,908 (19.4%)	3,127 (19.7%)	3,299 (19.9%)	3,530 (20.6%)

註：% = (各組別) 一個月內再住院人次數 / (各組別) 住院人次數 * 10²。

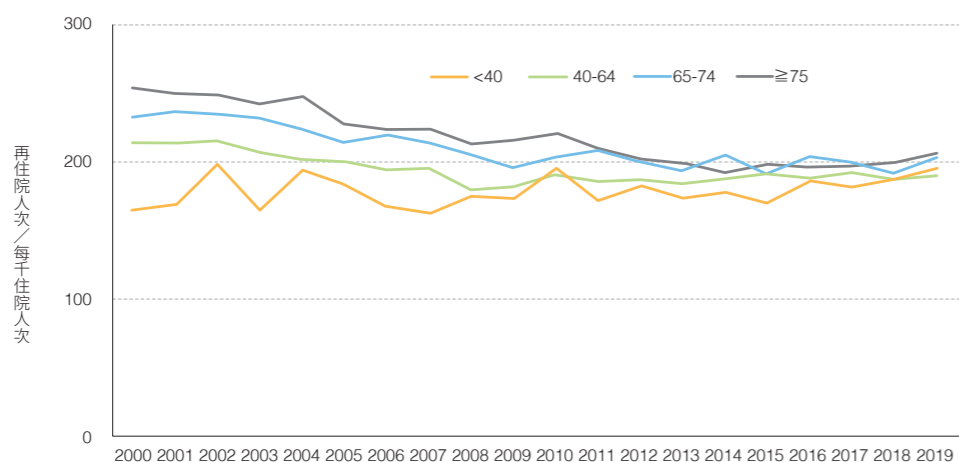
2013-2019 年末期腎臟病患者出院後一個月內再住院率有增加情形，從 2013 年每千住院人次中有 192 再住院人次，增加至 2019 年每千住院人次中有 201 再住院人次。依性別區分，男性高於女性。男性在 2013-2019 年每千住院人次有 194-204 再住院人次，而女性在 2013-2019 年每千住院人次有 185-197 再住院人次。依年齡別區分，2019 年以 75（含）歲以上最高，65-74 歲次之，分別為每千住院人次有 207 與 204 再住院人次（圖 115- 圖 116）。

圖 115 有住院之末期腎臟病患者出院後一個月內再住院率（依性別）



註：出院後一個月內（性別）再住院率 = 出院後一個月內（性別）再住院人次數 / （性別）總住院人次數 * 10³。

圖 116 有住院之末期腎臟病患者出院後一個月內再住院率（依年齡別）



註：出院後一個月內（年齡別）再住院率 = 出院後一個月內（年齡別）再住院人次數 / （年齡別）總住院人次數 * 10³。

8. 原因別住院及再住院

2015-2019年末期腎臟病患者因中風、心肌梗塞、癌症、感染性疾病、敗血症與肺炎之住院人次數都隨年度增加而增加。2019年以肺炎住院人次數最多、心肌梗塞次之、感染性疾病第三。再住院人次數方面，7天內再住院以因心肌梗塞而再住院人次數最多，14天內與30天內再住院則是以因癌症而再住院人次數最多（表39）。

表 39 2015-2019年末期腎臟病患者原因別住院及因該原因而再住院人次數

	2015	2016	2017	2018	2019
中風住院次數	2,061	2,269	2,252	2,330	2,379
7天內再住院	17	24	32	26	42
14天內再住院	51	57	71	54	75
30天內再住院	91	131	159	172	193
心肌梗塞住院次數	5,841	6,175	6,803	7,206	7,617
7天內再住院	88	89	99	109	110
14天內再住院	146	152	168	195	193
30天內再住院	287	277	342	368	368
癌症住院次數	3,886	3,740	4,070	4,274	4,592
7天內再住院	58	39	55	60	74
14天內再住院	157	138	166	162	216
30天內再住院	471	412	439	487	542
感染性疾病住院次數	6,783	6,860	6,878	7,000	7,201
7天內再住院	64	80	73	69	77
14天內再住院	121	142	132	132	145
30天內再住院	300	343	328	336	333
敗血症住院次數	5,677	5,793	5,774	5,792	5,944
7天內再住院	51	68	61	55	63
14天內再住院	97	116	111	102	115
30天內再住院	237	284	264	267	263
肺炎住院次數	6,201	6,796	6,809	7,071	7,618
7天內再住院	40	54	54	63	66
14天內再住院	125	160	166	150	205
30天內再住院	355	472	460	448	525

註1：感染性疾病包括敗血症。

註2：以住院主診斷欄位為判斷依據。各住院原因之ICD-9-CM與ICD-10-CM碼請參考方法學。